



le cnam
istna nutrition santé

BILAN DES ACTIONS 2021 DES COLLECTIVITES ET ETABLISSEMENTS SIGNATAIRES DES CHARTES D'ENGAGEMENT DU PNNS

Février 2023



Table des matières

1. Introduction et généralités	3
1.1. Mission du Cnam-ISTNA et réseau d'acteurs du PNNS.....	3
1.2. Recensement des actions de 2021	3
1.2.1. Répondants.....	3
1.2.2. Généralités.....	5
2. Bilan des actions.....	6
2.1. Synthèse	6
2.2. Analyse par population	9
2.2.1. Population générale	9
2.2.2. Population en situation de précarité ou de vulnérabilité.....	12
2.2.3. Parents	13
2.2.4. Salariés.....	14
2.2.5. Personnes atteintes de maladies chroniques	15
3. Conclusion et perspectives.....	16
Annexe	17
Bilan détaillé des actions 2021.....	17

1. Introduction et généralités

1.1. Mission du Cnam-ISTNA et réseau d'acteurs du PNNS

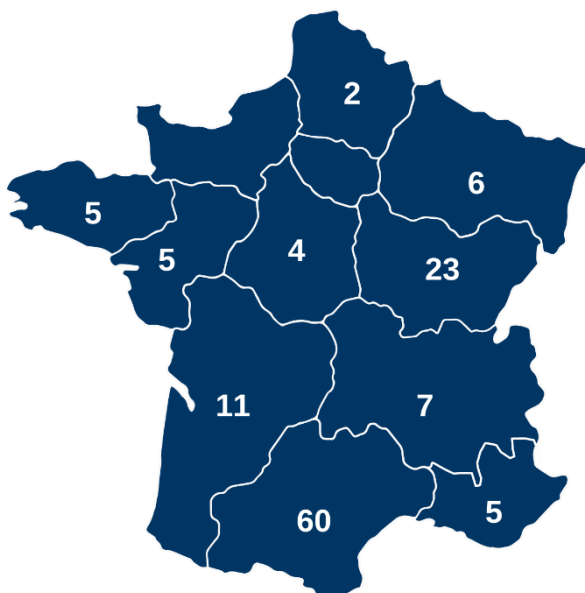
Pour sa mission d'animation du réseau d'acteurs du PNNS, le Cnam-ISTNA, Institut Scientifique et Technique en Nutrition et Alimentation du Conservatoire national des arts et métiers, recense les actions menées par les collectivités et établissements signataires des chartes d'engagement du PNNS au niveau national. Le but de ce recensement est de recueillir, d'analyser et d'identifier les bonnes pratiques en termes de projets nutrition mis en place tant dans les collectivités que dans les entreprises, en vue de les partager et les faire connaître via la partie [AGIR](#) du site internet du Réseau d'Acteurs PNNS.

1.2. Recensement des actions de 2021

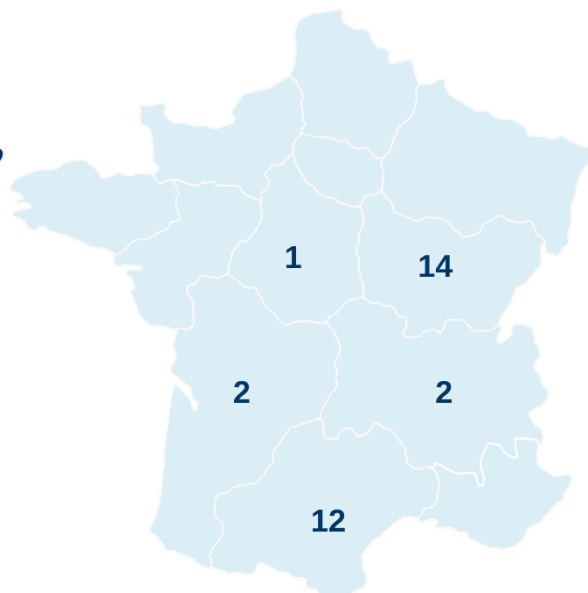
1.2.1. Répondants

Pour 2021, **35 signataires** ont remonté le bilan de leurs actions soit directement au Cnam-ISTNA ou via l'ARS de leur région. Parmi ces 35 structures, 31 sont des communes ou collectivités de communes, 2 sont des départements, 1 établissement public (préfecture), et 1 établissement est privé.

En 2021, 128 collectivités et 38 établissements étaient engagés dans une charte du PNNS. Au total, 21% des signataires ont transmis le bilan de leurs actions qui sont donc pris en compte dans ce bilan national. 26 communes et collectivités de communes ont transmis le bilan de leurs actions, et parmi celles-ci, 84% étaient localisées en Bourgogne Franche-Comté (45%) ou en Occitanie (39%). Ces deux régions sont celles où le réseau de signataire est le plus dynamique. Elles regroupent 83 collectivités territoriales signataires représentant 57% de l'ensemble des communes et collectivités de communes signataires.



Nombre de collectivités signataires par région en 2021



Nombre de collectivités ayant répondu

Parmi les collectivités ayant transmis le bilan de leurs actions 2021, 3 communes ont moins de 4 000 habitants, 10 communes ou collectivités de communes ont entre 4 000 et 20 000 habitants, 11 ont entre 20 000 et 75 000 habitants et 7 ont plus de 75 000 habitants.

Collectivité répondante	Nombre d'habitants
Ville d'Auzon	880
Ville d'Etupes	3700
Ville d'Offemont	3800
Ville de Saint-Vit	4800
Ville de Le Palais sur Vienne	6000
Pays de Luxeuil	6800
Ville de Morteau	6800
Communauté de communes Bastide de Lomagne	7300
Ville de Saint-Appolinaire	7300
Ville de Rochefort du Gard	7500
Communautés de communes Pyrénées Cerdagne et Catalanes	8000
Ville d'Auterive	9400
Ville de Graulhet	12400
Ville de Fleury les Aubrais	21000
Ville d'Auch	21900
Ville de Millau	22200
Syndicat Mixte du Pays Seine et-Tilles"	25600
Ville de Sens	25700
Ville de Nevers	38200
Communauté d'agglomération Grand Auch Cœur de Gascogne	38900
Ville de Tarbes	40500
Communauté d'Agglomération des Pays de l'Or	45000
Ville de Belfort	49500
Ville de Narbonne	53000
Ville de La Rochelle	75400
Pays des Vosges Saônoises	83200
Le Grand Chalon	114200
Ville de Besançon	116600
Ville de Nîmes	150600
Ville de Dijon	155100
Ville de Lyon	513000

Le but est d'améliorer le nombre d'actions recensées chaque année en travaillant en collaboration avec les ARS pour faire connaître le Cnam-ISTNA comme structure de référence pour l'animation du réseau d'acteurs du PNNS au niveau national. Certaines structures n'ont pas rempli le bilan car la majorité des actions menées dans le cadre de la signature de la charte PNNS n'ont pas été ou partiellement menées en raison des restrictions sanitaires liées à la Covid-19.

1.2.2. Généralités

Au total, **134 actions** ont été remontées au Cnam-ISTNA. Ces actions ont touché **126 070 personnes**, dont 47 600 correspond au nombre de téléchargement d'une application. Le nombre de bénéficiaires n'a pas été remonté pour 25 actions.

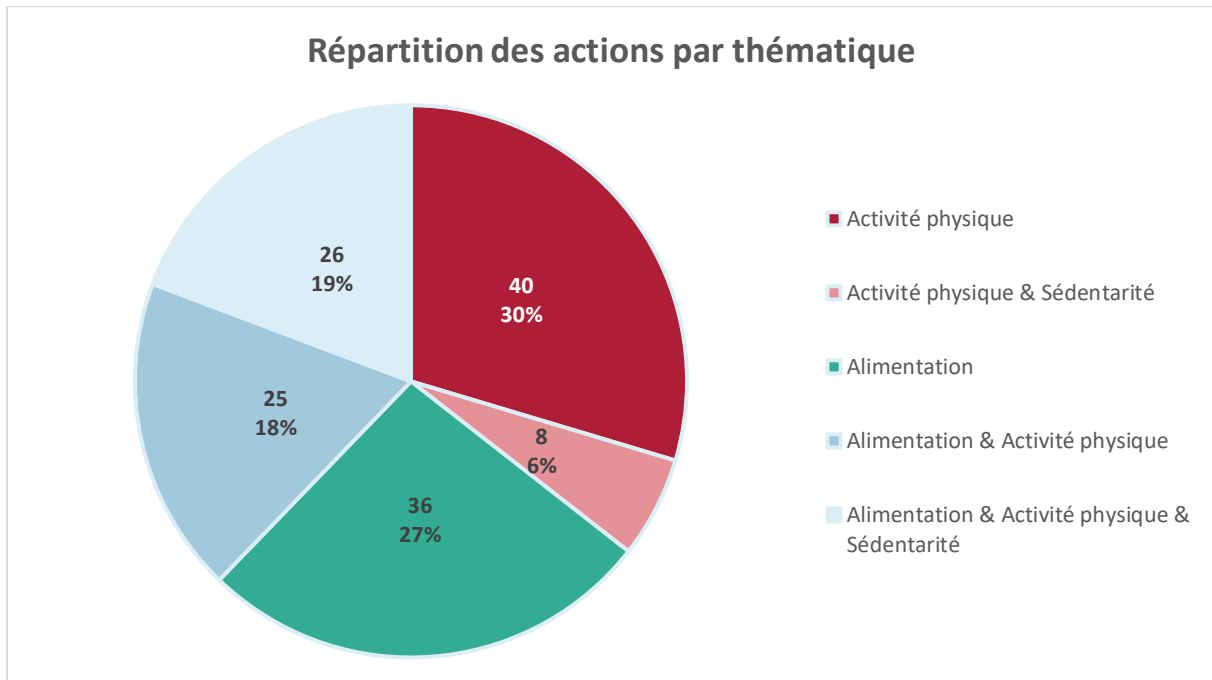
En moyenne, si l'ensemble des données brutes est pris en compte, 941 personnes ont été touchées par action. Une des actions est une application qui a été téléchargée par 47 600 personnes. Si cette donnée est retirée et que seule les actions pour lesquelles le nombre de bénéficiaires a été renseigné, chaque action a touché en moyenne **585 personnes**.

Le détail des actions est disponible en annexe de ce document.

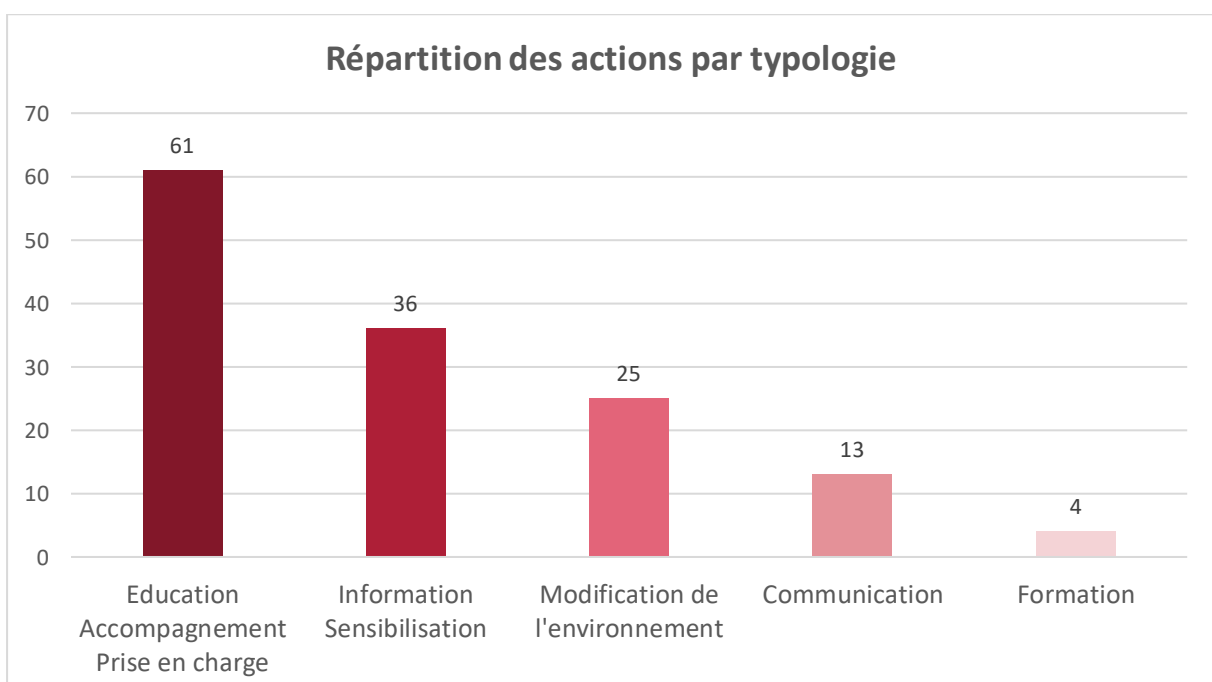
2. Bilan des actions

2.1. Synthèse

Les 134 actions recensées sont réparties de manière équitable entre les thématiques nutritionnelles, alimentation, activité physique et sédentarité. Elles sont abordées soit seules, soit toutes ensemble soit en duo. La sédentarité est toujours abordée en lien avec l'activité physique.



Les actions qui entrent dans le domaine de l'éducation, de l'accompagnement et de la prise en charge sont les plus fréquentes alors que les actions de formation sont les plus rares. Certaines actions peuvent entrer dans plusieurs typologies d'actions. Pour plus d'information, le détail des actions est disponible en annexe de ce bilan.

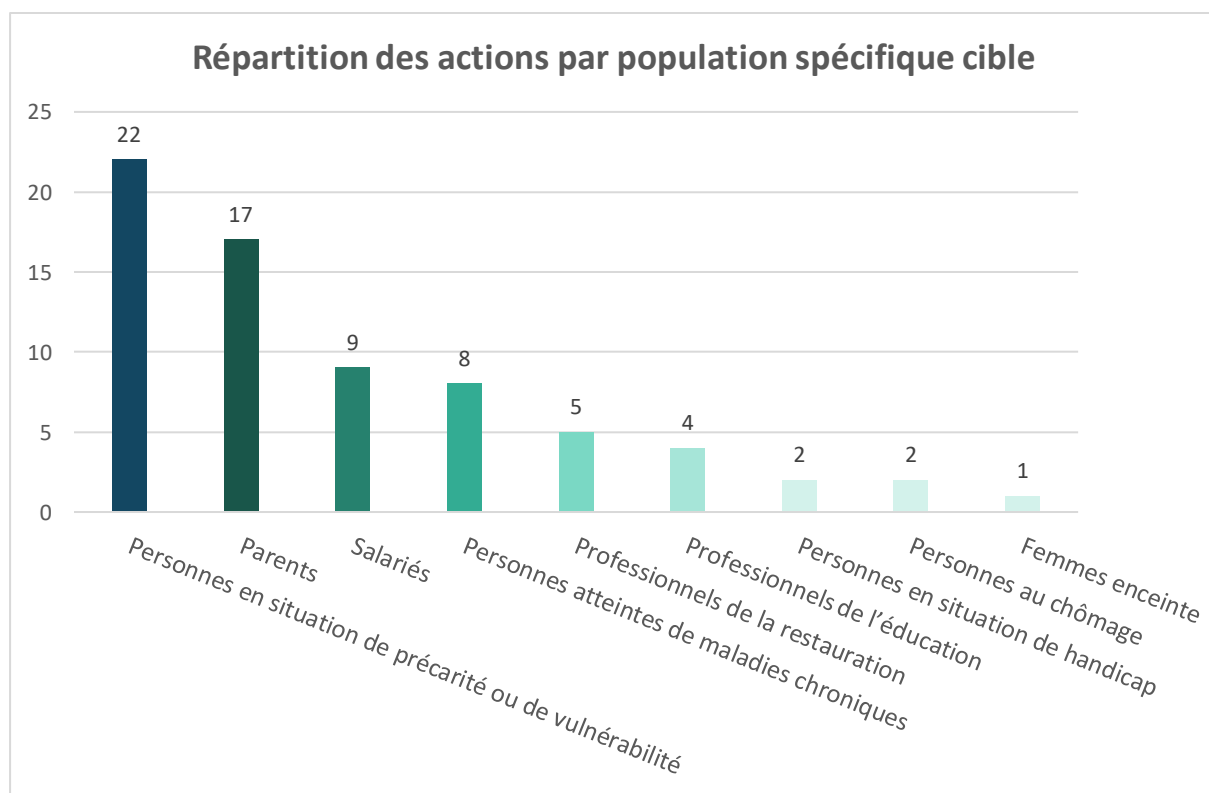


Au total, **71 actions** concernent une **population spécifique**, soit **plus de la moitié** des actions recensées. Les personnes **en situation de précarité ou de vulnérabilité**, sont la population spécifique pour laquelle les signataires répondant ont mis le plus d'**actions en place en 2021**. Ces actions sont généralement déployées en collaboration avec l'épicerie sociale et le Centre Intercommunal d'Action Sociale. Elles permettent à ces personnes une reprise en douceur d'une pratique d'activité physique régulière. Pour l'alimentation, des ateliers cuisines sont proposés et adaptés aux besoins et attentes de la population en situation de précarité alimentaire. L'ensemble des actions destinées à cette cible permettent également de recréer du lien social et de lutter contre l'isolement.

Les populations spécifiques les moins touchées sont les professionnels de la restauration et de l'éducation, les personnes en situation de handicap, au chômage et les femmes enceintes. Certaines populations spécifiques ne sont pas du tout représentées, c'est le cas :

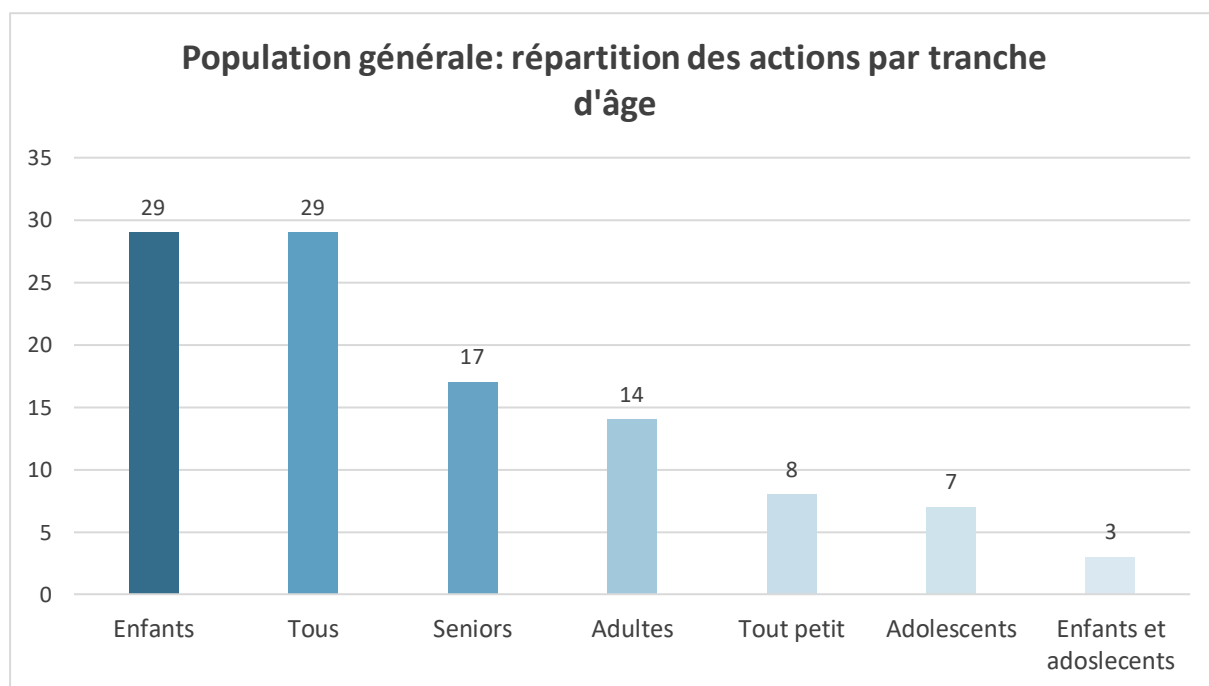
- Des personnes sans domicile fixe,
- Des gens du voyage,
- Des personnes immigrées,
- Des personnes détenues ou sous la main de la justice,
- Des aidants,
- Des professionnels de la santé,
- Des professionnels du social,
- Et des professionnels de la distribution.

Les professionnels de la santé sont cependant souvent ciblés comme population secondaire, au travers d'actions de communication, notamment dans le cadre du sport sur ordonnance.



Parmi les **87 actions** ciblant la population générale, les enfants entre 3 et 12 ans sont la population pour laquelle des actions sont le plus déployées. Autant d'action sont destinées à l'ensemble des tranches d'âge que d'action pour les enfants.

Cela peut s'expliquer par le fait que les communes et collectivités de communes, représentant la grande majorité des structures engagées dans une charte PNNS, ont plus de facilité à toucher les enfants par leur responsabilité sur le territoire (périscolaire, cantine scolaire, centres de loisirs, ...). Au contraire, les adolescents sont la tranche d'âge la moins touchée par les actions. Ce phénomène peut s'expliquer pour les mêmes raisons, les communes et collectivités de communes ont moins facilement accès aux lieux fréquentés par les adolescents (collège, lycée, ...), notamment pour les collectivités territoriales rurales, représentant plus de la moitié des collectivités engagées dans une charte PNNS, où les adolescents sont moins présents et plus isolés.



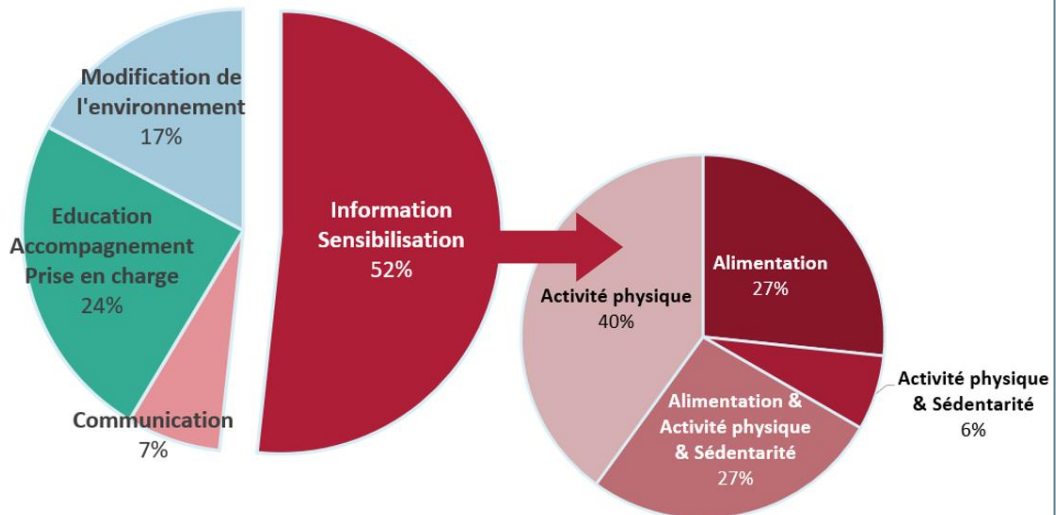
2.2. Analyse par population

2.2.1. Population générale

2.2.1.1. Tous les âges

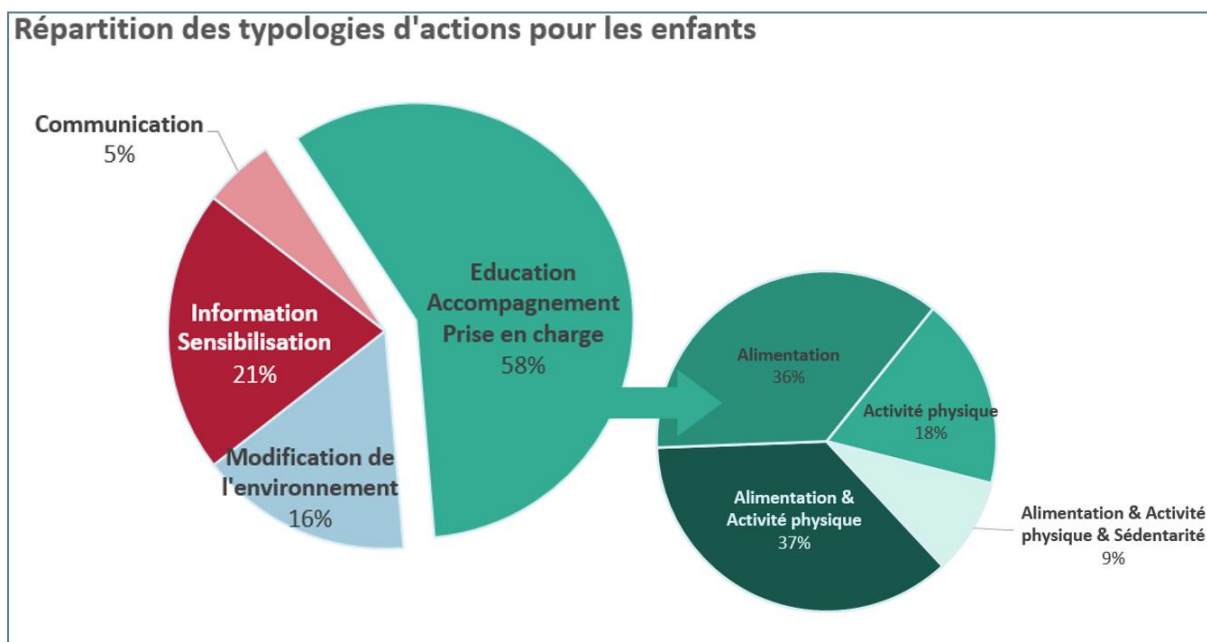
Les **29 actions** ciblant la population dans son ensemble, **sans critères d'âge**, sont majoritairement des actions d'information et de sensibilisation. En effet, il est relativement facile de toucher le grand public via ce type d'action grâce à de l'affichage ou de la distribution de documents PNNS lors d'évènements dans la commune ou sur le lieu de travail. Par exemple, les villes profitent des moments de rassemblements comme des festivals, conférences, réunions d'informations, des journées thématiques, ..., pour communiquer de l'information autour des recommandations du PNNS. Ces 29 actions concernaient au total **plus de 64 000 personnes**. Parmi ces personnes, 47 600 ont téléchargé une application qui facilite la pratique d'une activité physique en ville. Cette application a fait l'objet d'une mise en valeur sur le site internet du Réseau d'Acteurs du PNNS : https://www.reseau-national-nutrition-sante.fr/fr/les-projets/application-enform-lyon_-r.html

Répartition des typologies d'actions pour l'ensemble de la population générale, tous âges confondus



2.2.1.2. Les enfants

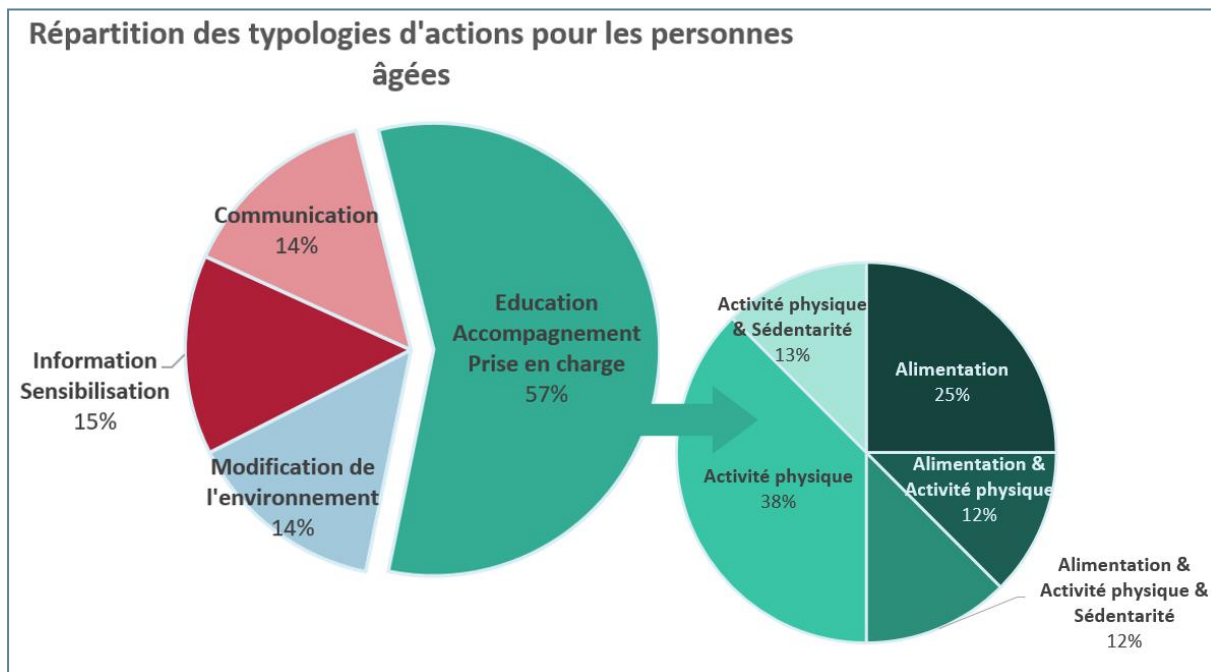
Les **enfants**, entre 3 et 12 ans, sont concernés par **38 actions** dont **plus de la moitié** (22 actions) sont des actions **d'éducation, d'accompagnement ou de prise en charge**. Souvent, ce type d'activité propose des ateliers menés par des professionnels de la nutrition dans les écoles ou dans les centres d'accueil périscolaires. Au total, **23 000 enfants** ont été touchés par des actions de prévention en nutrition santé en 2021 pour un **budget moyen de 6 400€**.



Les actions de modification de l'environnement correspondent dans la plupart des cas (67%) à des projets d'amélioration de la restauration dans le cadre de la loi Egalim.

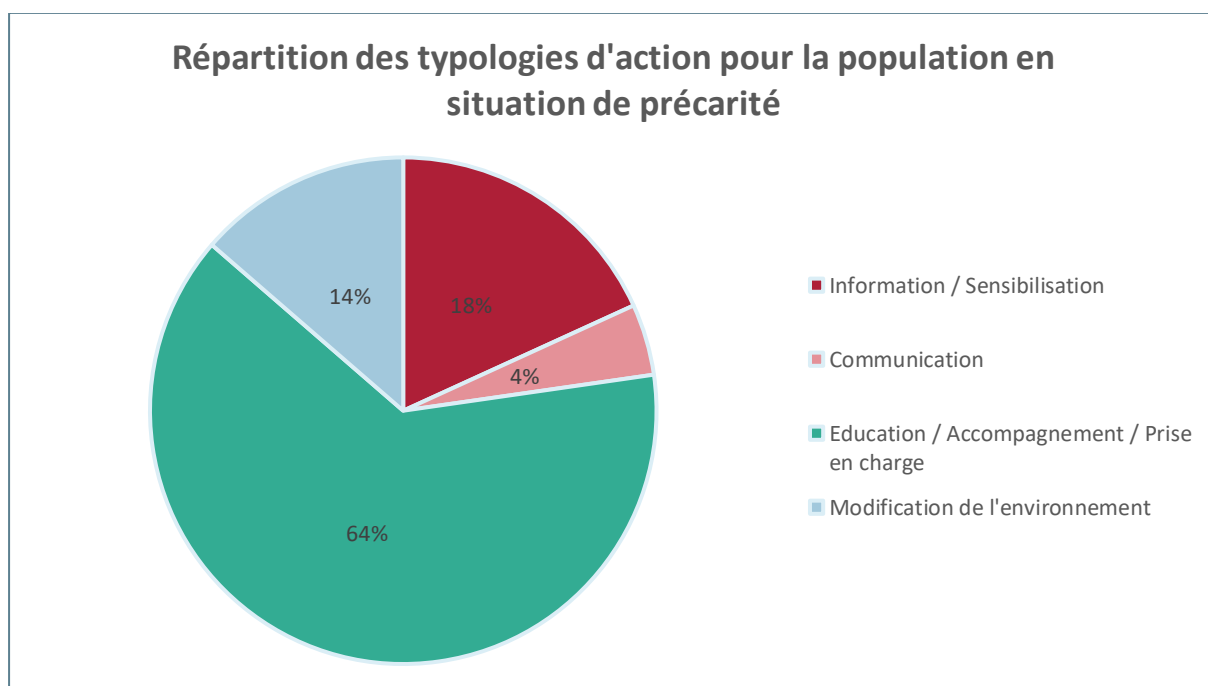
2.2.1.3. Les seniors

Plus de **3000 personnes âgées** de plus de 60 ans sont concernées par **14 actions**. La majorité sont des actions d'éducation, d'accompagnement et de prise en charge pour lesquelles la thématique de l'activité physique est traitée dans 75% des cas. Souvent, les collectivités signataires proposent des créneaux d'activité physique dans le cadre du sport sur ordonnance et du sport santé ou des créneaux d'incitation de la pratique d'activité physique avec des séances de randonnées encadrées pour les seniors.

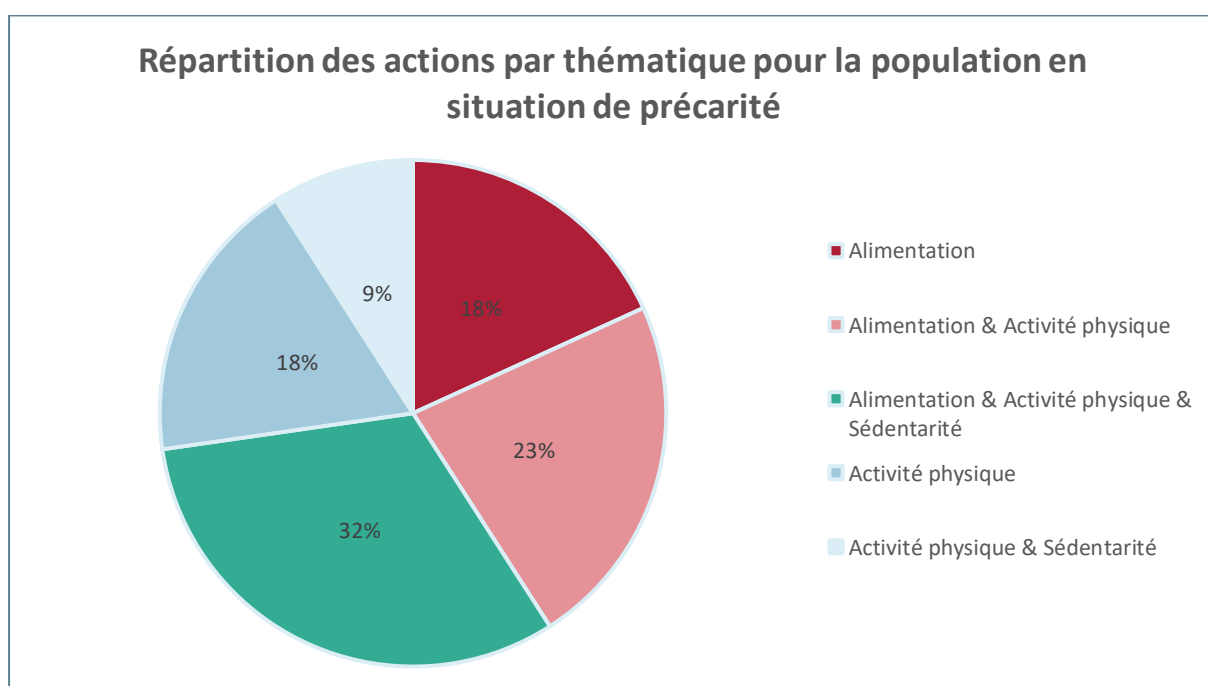


2.2.2. Population en situation de précarité ou de vulnérabilité

Concernant la population en situation de précarité ou de vulnérabilité, **la majorité des actions déployées, 14**, sont des actions **d'éducation, d'accompagnement ou de prise en charge**. Au **total**, ces personnes sont concernées par **22 actions** impactant plus de **750 individus**. Souvent, les actions de prévention à la santé qui ne ciblent pas directement ce type de public, sont prioritairement déployées dans des quartiers ou des communes où les personnes en situation de précarité ou de vulnérabilité sont sur-représentées (écoles dans les quartiers politiques de la ville, communes les plus rurales, ...). Ainsi, en réalité, un plus grand nombre d'actions leurs sont destinées, ce qui permet de lutter contre les inégalités sociales de santé.

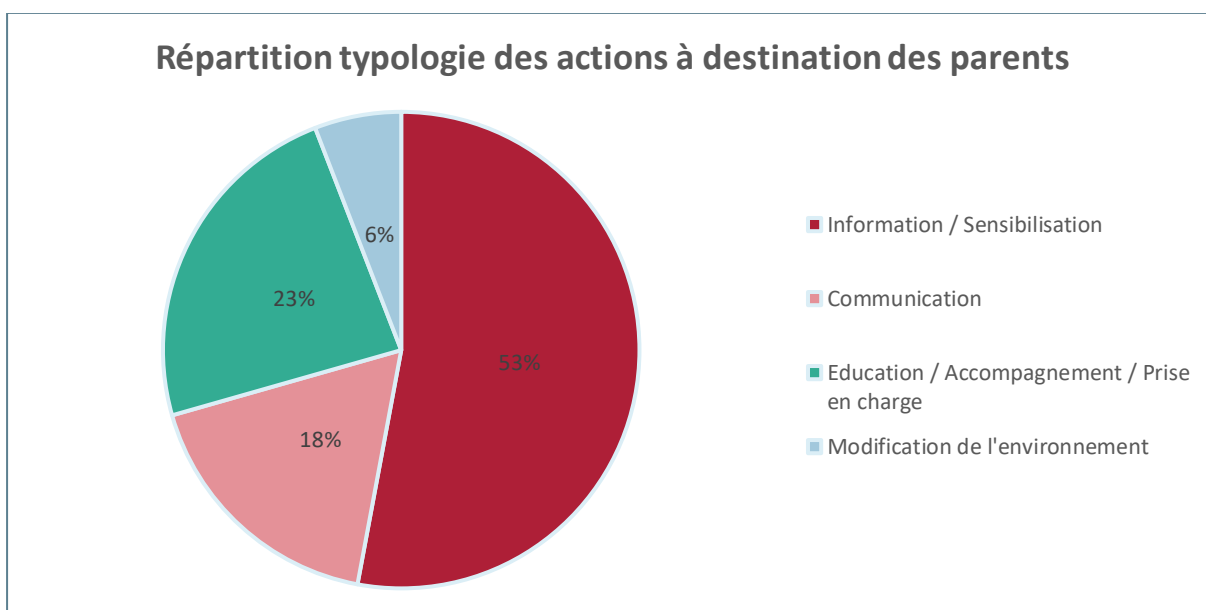


La thématique de **l'alimentation** est abordée dans **16 actions**, dont 4 où ce sujet est abordé seul. Cela correspond à des **actions de promotion d'une alimentation équilibrée à faible coût** afin de lutter contre la précarité alimentaire.

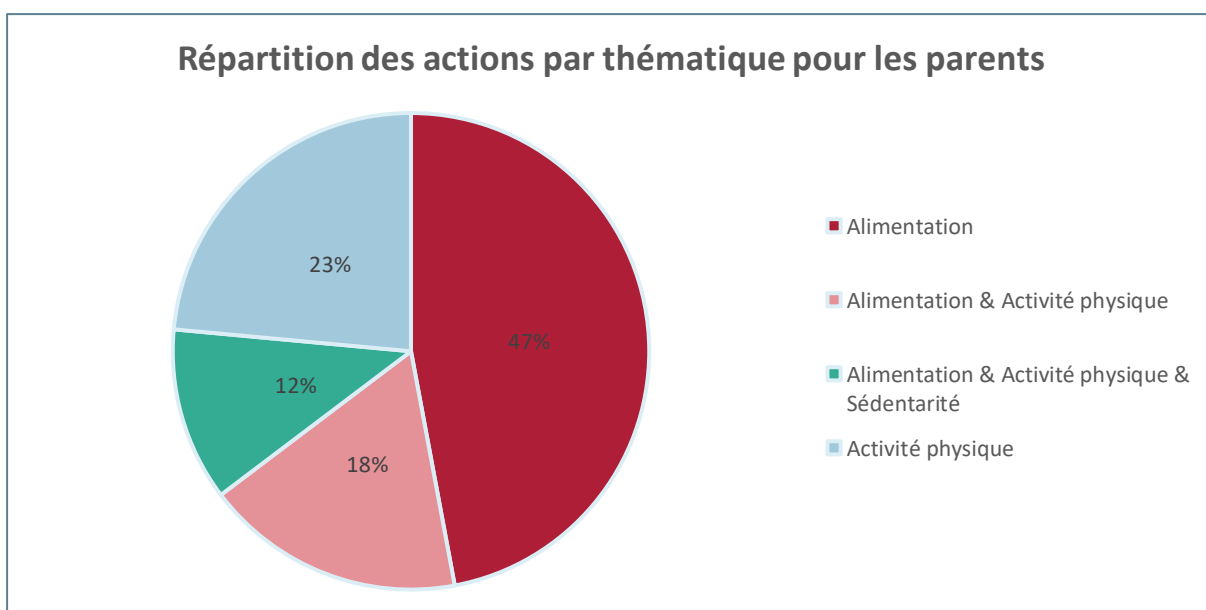


2.2.3. Parents

Les parents, notamment les parents de jeunes enfants sont également ciblés via diverses actions. Ils sont généralement une cible secondaire dans les actions menées dans les écoles, centre d'accueils d'enfants, ... Ainsi, **17 actions** au total touchent plus de **1 600 parents**. La majorité sont des actions d'information et de sensibilisation. En effet, il est relativement simple pour les structures d'accueil des enfants (crèches, écoles, centres de loisirs, ...) de relayer des informations auprès des parents des enfants qui sont pris en charge. Souvent, quand une action d'éducation en nutrition-santé est menée auprès des enfants, une action de communication ou d'information est réalisée en parallèle auprès des parents afin de maximiser l'impact.



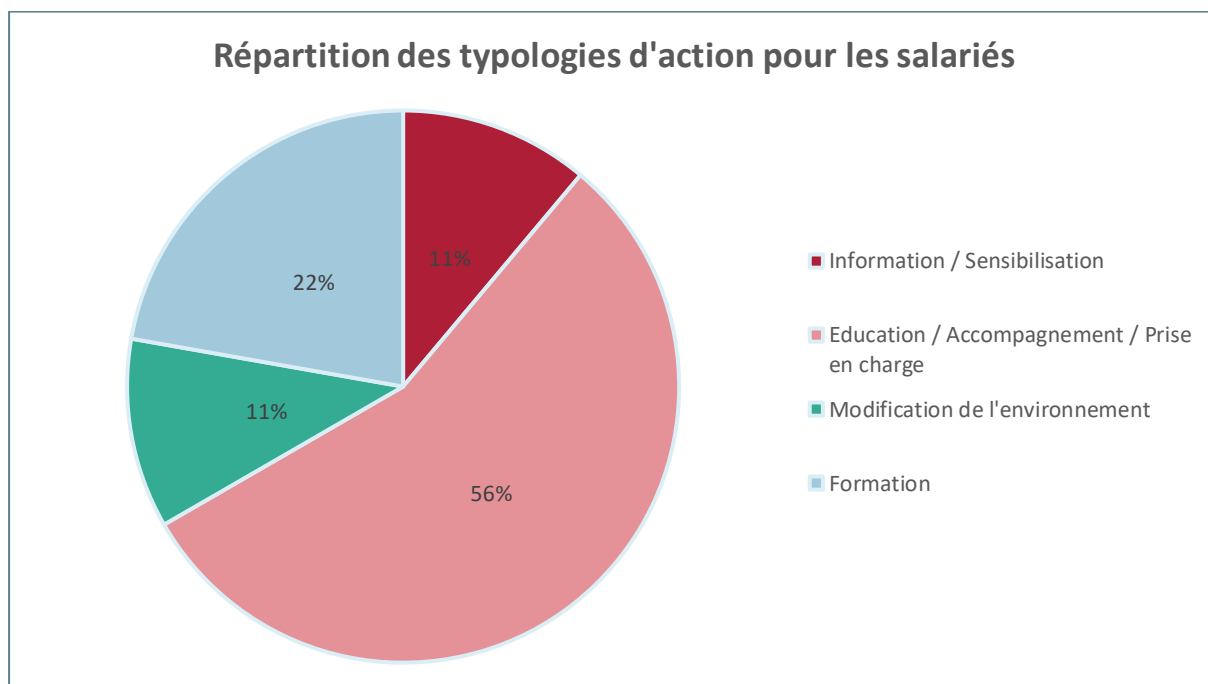
L'alimentation est très souvent le sujet traité dans les actions réalisées auprès des parents, notamment au travers de la diversification alimentaire pour les parents des jeunes enfants. Pour ceux des enfants plus âgés, les signataires transmettent de l'information autour des recommandations du PNNS pour les enfants, notamment par rapport au rythme des repas, à l'équilibre alimentaire, à l'éducation au goût, mais aussi à la thématique des circuits courts.



2.2.4. Salariés

Les actions recensées à destination des salariés sont, pour la grande majorité, menées par des **collectivités territoriales** (communes, communauté de communes, département) ou **établissements publics** (préfecture) à destination de leurs **agents**.

Les 9 actions d'éducation, d'accompagnement et de prise en charge ont visé **plus de 320 personnes**. Pour **100% des actions**, la thématique de **l'activité physique** est abordée, 5 actions couvrent uniquement ce sujet, 3 actions abordent également l'alimentation et l'activité physique.



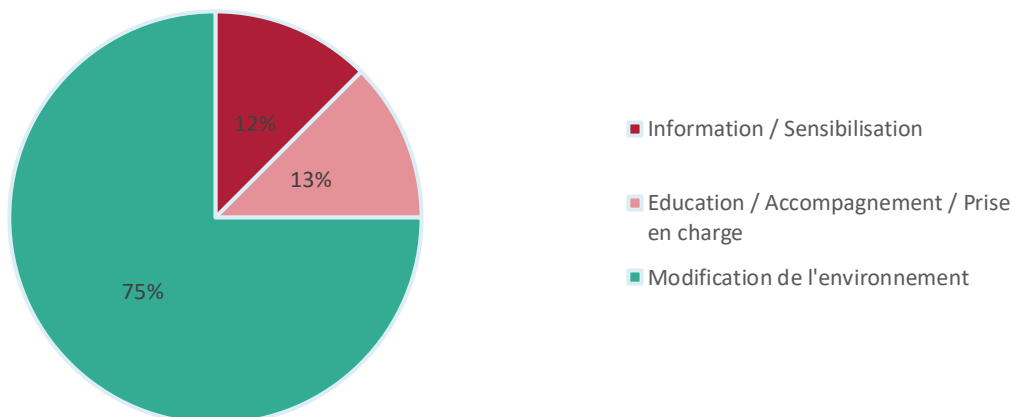
De manière générale, les **employeurs** proposent **des créneaux d'activité physique à leurs salariés pendant le temps de la pause méridienne** ou encore **des défis** pour les motiver à pratiquer une activité physique en dehors du temps de travail.

2.2.5. Personnes atteintes de maladies chroniques

285 personnes atteintes de maladies chroniques ont bénéficié d'actions de prévention pour un **budget moyen de 8 900€** par action et un total de **8 actions**.

Elles couvrent toutes la thématique de **l'activité physique**, **6 (75%)** sont des actions de modification de l'environnement et entrent dans le cadre du **sport sur ordonnance**, 1 action aborde également le sujet de l'alimentation et 2 celui de la sédentarité.

Répartition des typologies d'actions pour les personnes atteintes de maladies chroniques



3. Conclusion et perspectives

Quel que soit le type de public ciblé, de nombreuses actions sont soit des actions d'éducation, d'accompagnement ou de prise en charge ou des actions de modification de l'environnement. Ce type d'action permet d'avoir le plus d'impact sur les comportements nutritionnels.

Les actions de formation sont le domaine le moins abordé. Cette quasi-absence d'action de formation peut s'expliquer par les freins liés à la mise en place de formation (temps, disponibilité des formateurs, lien entre la formation et la mobilisation des compétences acquises, ...). Les formations numériques permettent de combler une partie de ces freins.

Pour rappel, les structures signataires ont accès à trois formations numériques mises à leur disposition gratuitement. En 2023, l'accent sur la diffusion de ces formations sera poursuivi.

Certains publics ne sont quasiment voire pas du tout représentés par les actions menées dans la cadre de la signature d'une charte PNNS. L'ensemble des structures signataires, collectivités, entreprises publiques ou privées doivent prendre en compte les personnes en situation de handicap et les aidants pour construire des actions de prévention adaptées. Les collectivités doivent développer davantage d'actions pour certaines populations spécifiques, en particulier les personnes sans domicile fixe, les gens du voyage, les personnes immigrées et les personnes détenues.

Le manque de représentation des publics cités précédemment peut être expliqué par les réalités du terrain. D'une part, certaines populations sont touchées par de nombreuses problématiques, de santé, de précarité, ... Ainsi, mener une action de promotion en nutrition-santé n'est pas nécessairement la priorité en matière de prévention santé, notamment pour les personnes immigrées, détenues, sans domicile fixe, ... D'autre part, les collectivités en milieu rural sont moins en relation avec certaines populations spécifiques les collectivités urbaines.

D'autres populations peuvent être touchées indirectement par des actions menées auprès d'autres publics, notamment les professionnels qui sont peu concernés par les actions remontées. L'information n'est pas toujours transmise directement dans les questionnaires bilans. Pour le recensement des actions de 2022, le questionnaire sera amélioré pour mieux recueillir cette information.

Les professionnels peuvent facilement être ciblés par des actions de formation en lien avec les recommandations du PNNS afin qu'ils puissent être à même d'utiliser leurs compétences lors d'actions de promotion en nutrition-santé menées auprès d'autres publics.

Les conclusions présentées sont établies à partir des informations à la disposition du Cnam-ISTNA. L'ensemble des actions n'a pas été remonté, ce bilan n'est donc pas exhaustif.

Le travail de recensement des actions auprès des signataires en lien avec les ARS doit être poursuivi et intensifié afin de recueillir plus de bilan d'actions pour 2022. Ce travail peut s'appuyer sur l'augmentation de la notoriété du site internet du Réseau d'Acteurs du PNNS et de la collaboration étroite entre le Cnam-ISTNA et les référents PNNS des ARS, notamment dans les régions où la dynamique d'engagement dans les chartes est forte.

Annexe

Bilan détaillé des actions 2021

Collectivité ou établissement	Nombre d'actions	Nom de l'action	Thématique	Type d'action	Population cible	Tranche d'âge	Budget	Personnes touchées	
Ville d'Auterive	4	Bien manger et bouger dans les écoles maternelles d'Auterive	Alimentation & Activité physique	Information / Sensibilisation	Population générale	3 - 6 ans	1 000 – 4 999 €	277	
				Communication				Parents	40
				Information / Sensibilisation					Professionnels de l'éducation
				Communication					
				Information / Sensibilisation					
				Communication					
		Pour une bonne matinée, une collation à la bonne heure	Alimentation	Communication	Population générale	6 - 12 ans	0 – 999 €	550	
				Information / Sensibilisation					
				Formation					
		Conférences : Pour bien grandir, une bonne alimentation et une bonne hygiène de vie	Alimentation & Activité physique & Sédentarité	Information / Sensibilisation	Parents		0 – 999 €	15	
Plaisir et vitamine » et « Bien dans mes baskets »	Alimentation & Activité physique	Information / Sensibilisation	Population générale	6 - 12 ans	0 – 999 €	250			
		Education / Accompagnement / Prise en charge							
Avril	1	Strechting & renforcement musculaire	Activité physique	Education / Accompagnement / Prise en charge	Salariés			11	
	1	Pilates	Activité physique	Education / Accompagnement / Prise en charge	Salariés			18	

Ville de Lyon	4	enform@Lyon	Activité physique	Education / Accompagnement / Prise en charge	Population générale	Tous	+ 100 000 €	47600
		Balade santé femme dans le quartier de Mermoz	Alimentation & Activité physique	Information / Sensibilisation	Personnes en situation de handicap		0 – 999 €	60
				Modification de l'environnement	Personnes en situation de précarité ou de vulnérabilité			
			Food Festival La duchère dans l'assiette	Alimentation	Information / Sensibilisation	Population générale	Tous	1 000 – 4 999 €
Atlé Santé	Activité physique	Education / Accompagnement / Prise en charge	Personnes en situation de précarité ou de vulnérabilité			30		
Ville de Narbonne	4	Vivons en forme dans les écoles	Alimentation	Education / Accompagnement / Prise en charge	Population générale	3 - 12 ans	10 000 - 24 999 €	1500
		Rendez-vous Nutrisanté	Alimentation	Information / Sensibilisation	Population générale	Tous	0 – 999 €	2937
		Activités physiques et sportives extra-scolaires	Activité physique	Modification de l'environnement	Population générale	3 - 12 ans	1 000 – 4 999 €	3000
		Sport sur ordonnance	Activité physique	Education / Accompagnement / Prise en charge	Personnes atteintes de maladies chroniques		5 000 – 9 999 €	88
Ville d'Offemont	1	Forum Nutrition santé	Alimentation & Activité physique & Sédentarité	Information / Sensibilisation	Population générale	3 - 12 ans	1 000 – 4 999 €	305
Ville de le Palais sur Vienne	1	Cuisiner fait-maison pour les écoles de Le Palais sur Vienne	Alimentation & Activité physique	Communication	Population générale	3 - 12 ans	1 000 – 4 999 €	480
				Education / Accompagnement / Prise en charge	Population générale	3 - 12 ans		
				Formation	Professionnels de la restauration			
				Modification de l'environnement	Population générale	3 - 12 ans		
Communauté d'Agglomération des Pays de l'Or	1	Education au gout et nutrition santé dans les écoles et les cantines du Pays de l'Or	Alimentation & Activité physique	Information / Sensibilisation	Population générale	3 - 12 ans	5 000 – 9 999 €	480
					Professionnels de la restauration			60

Département du Doubs	2	Défi cubes énergies dans les collègues	Activité physique	Information / Sensibilisation	Population générale	12 - 18 ans	5 000 – 9 999 €	850	
		Accompagnement personnalisé par le référent sport de la MDPH	Activité physique	Information / Sensibilisation	Personnes atteintes de maladies chroniques			80	
	1	Défi cubes énergies pour les agents	Activité physique	Information / Sensibilisation	Salariés	18 - 60 ans		170	
Ville de Millau	10	En famille, bien manger pour bien grandir	Alimentation & Activité physique	Education / Accompagnement / Prise en charge	Parents		10 000 - 24 999 €	25	
				Education / Accompagnement / Prise en charge	Population générale	3 - 6 ans		3300	
		Plus fort avec frutti veggi	Alimentation & Activité physique	Education / Accompagnement / Prise en charge	Population générale	3 - 6 ans			
				Avec ou sans handicap, plaisir gout et bien-être	Activité physique	Modification de l'environnement	Femmes enceinte		
		Modification de l'environnement	Parents						
		Modification de l'environnement	Population générale			< 3 ans			
		Chantiers jeunes : éducation jeunesse	Alimentation & Activité physique	Education / Accompagnement / Prise en charge	Population générale	12 - 18 ans			
				Modification de l'environnement					
		Bien dans ma tête, bien dans mes baskets	Alimentation & Activité physique	Education / Accompagnement / Prise en charge	Population générale	12 - 18 ans			
		Tous en mouvement à travers la France	Alimentation & Activité physique	Education / Accompagnement / Prise en charge	Personnes en situation de précarité ou de vulnérabilité	12 - 80 ans			
		Ville active du PNNS à l'école primaire	Alimentation & Activité physique	Information / Sensibilisation	Professionnels de la restauration				
				Education / Accompagnement / Prise en charge					
		Réveil musculaire au Jardin du Chayran	Activité physique & Sédentarité	Education / Accompagnement / Prise en charge	Personnes en situation de précarité ou de vulnérabilité				
Sport au féminin	Activité physique	Education / Accompagnement / Prise en charge	Personnes en situation de précarité ou de vulnérabilité	18 - 60 ans					
Sport et alimentation équilibré au service de notre bien-être	Alimentation & Activité physique	Education / Accompagnement / Prise en charge	Personnes en situation de précarité ou de vulnérabilité	18 - 60 ans					

Département du Gers	1	Sport au travail	Activité physique	Education / Accompagnement / Prise en charge Modification de l'environnement	Salariés	18 - 60 ans	1 000 – 4 999 €	83	
		Rdv sportif au collège	Alimentation & Activité physique & Sédentarité	Education / Accompagnement / Prise en charge	Population générale	6 - 12 ans	1 000 – 4 999 €	700	
	3	Osez bouger pour changer	Alimentation & Activité physique & Sédentarité	Information / Sensibilisation	Personnes en situation de précarité ou de vulnérabilité		1 000 – 4 999 €	40	
				Education / Accompagnement / Prise en charge Modification de l'environnement					
				Education / Accompagnement / Prise en charge					
	3	Mise en place d'animations pour une politique d'alimentation de qualité	Alimentation	Education / Accompagnement / Prise en charge Modification de l'environnement	Population générale	12 - 18 ans	1 000 – 4 999 €	500	
Education / Accompagnement / Prise en charge									
Education / Accompagnement / Prise en charge									
Ville d'Auzon	1	Amélioration de la santé des jeunes du territoire par l'alimentation et l'activité physique	Alimentation & Activité physique	Education / Accompagnement / Prise en charge Modification de l'environnement	Population générale	6 - 12 ans	1 000 – 4 999 €	15	
				Communication					
				Communication					
Communauté de communes Bastide de Lomagne	4	Je goûte de tout	Alimentation	Education / Accompagnement / Prise en charge Modification de l'environnement	Population générale	< 3 ans	0 – 999 €	45	
				Modification de l'environnement					
	4	Les conseils de ma cantine	Alimentation & Activité physique	Education / Accompagnement / Prise en charge	Population générale	3 - 12 ans	1 000 – 4 999 €	800	
				Information / Sensibilisation					
				Modification de l'environnement					
				Education / Accompagnement / Prise en charge					
	4	Programme sport et nutrition pour les Personnes en situation de précarité	Alimentation & Activité physique	Education / Accompagnement / Prise en charge Modification de l'environnement	Personnes en situation de précarité ou de vulnérabilité				
				Communication					
4	Tremplin santé	Alimentation & Activité physique	Modification de l'environnement	Personnes atteintes de maladies chroniques		5 000 – 9 999 €	30		
			Education / Accompagnement / Prise en charge						
Communautés de communes Pyrénées Cerdagne et Catalanes	2	Manger bouger pour mieux grandir	Alimentation & Activité physique	Education / Accompagnement / Prise en charge	Population générale	< 3 ans	5 000 – 9 999 €	85	
				Information / Sensibilisation				Parents	40
				Information / Sensibilisation				Professionnels de l'éducation	10
	2	Manger bouger pour bien vieillir	Alimentation & Activité physique	Education / Accompagnement / Prise en charge	Population générale	60 - 80 ans	5 000 – 9 999 €	57	

Ville de Graulhet	1	Bouger pour grandir	Alimentation & Activité physique & Sédentarité	Information / Sensibilisation	Population générale	6 - 18 ans	25 000 - 49 999 €	15
				Education / Accompagnement / Prise en charge				Parents
				Information / Sensibilisation	Education / Accompagnement / Prise en charge			
				Education / Accompagnement / Prise en charge				
Ville de Rochefort du Gard	1	Défi podomètre	Activité physique & Sédentarité	Education / Accompagnement / Prise en charge	Salariés		0 – 999 €	45
	3	Création de sentiers de randonnée	Activité physique	Modification de l'environnement	Population générale	Tous	+ 100 000 €	
		Bougez sur Ordonnance	Activité physique & Sédentarité	Modification de l'environnement	Personnes atteintes de maladies chroniques		1 000 – 4 999 €	45
		Personnes en situation de handicap						
Ecole Municipale des sports	Activité physique	Education / Accompagnement / Prise en charge	Population générale	6 - 12 ans	0 – 999 €	45		
Ville de Tarbes	2	Ateliers nutrition seniors	Alimentation	Education / Accompagnement / Prise en charge	Population générale	> 60 ans	1 000 – 4 999 €	
		Ateliers nutrition de l'Epicerie sociale	Alimentation	Education / Accompagnement / Prise en charge	Personnes en situation de précarité ou de vulnérabilité		10 000 - 24 999 €	
Ville d'Auch	5	Les samedis loisirs	Activité physique & Sédentarité	Information / Sensibilisation	Population générale	Tous	1 000 – 4 999 €	250
		Journée grand public	Alimentation & Activité physique & Sédentarité	Information / Sensibilisation	Population générale	Tous	1 000 – 4 999 €	577
				Communication				
		Actions scolaires	Alimentation & Activité physique & Sédentarité	Information / Sensibilisation	Population générale	6 - 12 ans	1 000 – 4 999 €	450
				Communication				
				Modification de l'environnement				
				Education / Accompagnement / Prise en charge				
		Publics adolescents	Alimentation & Activité physique & Sédentarité	Communication	Population générale	12 - 18 ans	1 000 – 4 999 €	200
				Information / Sensibilisation				
				Modification de l'environnement				
Education / Accompagnement / Prise en charge								
Evad'sport	Activité physique & Sédentarité	Modification de l'environnement	Personnes en situation de précarité ou de vulnérabilité		1 000 – 4 999 €	50		
Education / Accompagnement / Prise en charge								

Communauté d'agglomération Grand Auch Cœur de Gascogne	1	Promotion d'une alimentation équilibrée et la pratique d'une activité physique régulière des Personnes âgées	Alimentation & Activité physique	Education / Accompagnement / Prise en charge	Population générale	> 60 ans	1 000 – 4 999 €	
					Aidants			
	1	Promotion d'une alimentation équilibrée à faible coût auprès des ménages accueillis dans le cadre d'une aide alimentaire régulière	Alimentation	Communication	Personnes en situation de précarité ou de vulnérabilité	Tous	1 000 – 4 999 €	23
				Education / Accompagnement / Prise en charge				
Ville de Fleury les Aubrais		P'tit dej équilibré	Alimentation	Information / Sensibilisation	Population générale	0 - 12 ans	1 000 – 4 999 €	
Ville de La Rochelle	6	Programme d'éducation à la santé à l'école	Activité physique & Sédentarité	Information / Sensibilisation	Population générale	6 - 12 ans	5 000 – 9 999 €	807
		A vos marques bougez découvrez	Alimentation & Activité physique & Sédentarité	Education / Accompagnement / Prise en charge	Personnes en situation de précarité ou de vulnérabilité	18 - 60 ans	5 000 – 9 999 €	15
		La Rochelle sport santé	Activité physique & Sédentarité	Education / Accompagnement / Prise en charge	Personnes atteintes de maladies chroniques		10 000 - 24 999 €	15
				Modification de l'environnement				
				Information / Sensibilisation				
		Sport senior et sport santé	Activité physique & Sédentarité	Education / Accompagnement / Prise en charge	Population générale	> 60 ans	5 000 – 9 999 €	200
		Petit déjeuner dans les écoles REP, REP + et politique de la ville	Alimentation	Modification de l'environnement	Population générale	3 - 12 ans	1 000 – 4 999 €	2048
Menu végétarien - restauration scolaire	Alimentation	Modification de l'environnement	Population générale	3 - 12 ans	50 000 - 99 999 €	4200		
Ville de Nîmes	3	Education à la santé des enfants et des adolescents	Alimentation & Activité physique & Sédentarité	Education / Accompagnement / Prise en charge	Population générale	6 - 18 ans	0 – 999 €	60
				Information / Sensibilisation	Parents			
				Formation	Professionnels de l'éducation			
		Ateliers nutrition et activité physique adaptée (préventions des chutes) pour les Personnes âgées des QPV	Alimentation & Activité physique & Sédentarité	Modification de l'environnement	Personnes en situation de précarité ou de vulnérabilité	> 60 ans	0 – 999 €	
				Education / Accompagnement / Prise en charge				
Manger bouger pour les Personnes situations de précarité	Alimentation & Activité physique & Sédentarité	Education / Accompagnement / Prise en charge	Personnes en situation de précarité ou de vulnérabilité			16		
			Personnes au chômage					

Ville de Saint-Appolinaire	6	Les dimanches du Bien Etre	Activité physique	Education / Accompagnement / Prise en charge	Population générale	> 18 ans	0 – 999 €	15
		Faites du sport	Activité physique	Information / Sensibilisation	Population générale	Tous		1500
		Semaine nationale de la dénutrition : "Et toi, tu préfères manger quoi ? "	Alimentation	Information / Sensibilisation	Population générale	12 - 18 ans		10
					Parents			2
		Semaine nationale de la dénutrition : "les bonnes habitudes dès le plus jeune âge"	Alimentation	Information / Sensibilisation	Parents			10
		Semaine nationale de la dénutrition : "Le plaisir au bout de la fourchette"	Alimentation	Information / Sensibilisation	Population générale	> 60 ans		20
Journée Epleumienne du sport et du Handicap	Activité physique	Information / Sensibilisation	Population générale	Tous		350		
Ville de Belfort	17	Reprise du travail et allaitement	Alimentation	Communication	Parents			200
		Diffusion d'une recette	Alimentation	Communication	Parents			800
		Echanges avec les parents et futurs parents concernant l'alimentation de leurs enfants	Alimentation	Information / Sensibilisation	Parents			
		Information sur le temps du repas et besoins alimentaires des jeunes enfants par un journal	Alimentation	Communication	Professionnels de l'éducation			195
		Ateliers culinaire semaine du gout	Alimentation	Education / Accompagnement / Prise en charge	Population générale	< 3 ans		800
					Parents			
		Incitation à l'activité physique et activités de plein air	Activité physique	Education / Accompagnement / Prise en charge	Population générale	< 3 ans		800
					Parents			
		Dispositif "Petits-déjeuners" 100% bio	Alimentation	Education / Accompagnement / Prise en charge	Population générale	< 3 ans		650
		Petits déjeuners et gouters gratuits extra-scolaire	Alimentation	Education / Accompagnement / Prise en charge	Personnes en situation de précarité ou de vulnérabilité	12 - 18 ans		250
		Ateliers "Santé-vous bien"	Alimentation & Activité physique & Sédentarité	Education / Accompagnement / Prise en charge	Personnes en situation de précarité ou de vulnérabilité			20
		Ateliers Pass'Sport forme	Alimentation & Activité physique	Education / Accompagnement / Prise en charge	Personnes en situation de précarité ou de vulnérabilité	6 - 12 ans		48
Modules Santé	Alimentation & Activité physique	Education / Accompagnement / Prise en charge	Personnes au chômage			40		
Belfort Bien-être	Activité physique	Modification de l'environnement	Population générale	18 - 80 ans		70		

		Campagne de sensibilisation aux dépistages des cancers	Alimentation & Activité physique & Sédentarité	Information / Sensibilisation	Population générale				
		Gymnastique adaptée et équilibre séniors	Activité physique	Education / Accompagnement / Prise en charge	Population générale	> 60 ans		174	
		Rando'séniors	Activité physique	Modification de l'environnement	Population générale	> 60 ans		64	
		Alimentation et vieillissement	Alimentation	Education / Accompagnement / Prise en charge	Population générale	> 60 ans		12	
		Séjour randonnée en Auvergne	Activité physique	Education / Accompagnement / Prise en charge	Population générale	> 60 ans		24	
Pays de Luxeuil	2	Information des familles sur les menus servis en accueil de loisirs	Alimentation	Communication	Parents			450	
		Ateliers découverte activités sportives et motricité	Activité physique	Education / Accompagnement / Prise en charge	Population générale	3 - 6 ans		50	
Ville d'Etupes	3	Ateliers préparation et dégustation circuits courts	Alimentation	Education / Accompagnement / Prise en charge	Population générale	< 3 ans		20	
					Parents				
		Ateliers culinaires intergénérationnels	Alimentation	Education / Accompagnement / Prise en charge	Population générale	6 - 12 ans		93	
						60 - 80 ans		12	
		Tutoriel recette	Alimentation	Information / Sensibilisation	Population générale			48	
Le Grand Chalon	6	Programme nutrition petite enfance	Alimentation & Activité physique	Education / Accompagnement / Prise en charge	Population générale	< 3 ans		1143	
				Information / Sensibilisation	Parents				
						Professionnels de la restauration			
		Je mange, je bouge : programme d'appui au Parcours éducatifs en santé	Alimentation & Activité physique	Education / Accompagnement / Prise en charge	Population générale	6 - 12 ans			1460
		Rendez-vous nutrition : sensibilisation aux objectifs du PNNS	Alimentation & Activité physique & Sédentarité	Information / Sensibilisation	Personnes en situation de précarité ou de vulnérabilité				
		"Le Grand Chalon bouge pour sa santé"	Activité physique	Modification de l'environnement	Personnes en situation de précarité ou de vulnérabilité				181
				Personnes atteintes de maladies chroniques					
		Les rendez-vous nutrition	Alimentation & Activité physique & Sédentarité	Information / Sensibilisation	Population générale	> 60 ans			
		Groupe ressource nutrition	Alimentation & Activité physique & Sédentarité	Formation	Salariés				

Ville de Dijon	5	Amélioration des menus de la restauration scolaire	Alimentation	Modification de l'environnement	Population générale	3 - 12 ans		8000
				Information / Sensibilisation	Professionnels de la restauration			
		Dijon sport découverte	Activité physique	Education / Accompagnement / Prise en charge	Population générale	3 - 12 ans		10500
		Education nationale : dépistage et prise en charge du surpoids et de l'obésité en milieu scolaire	Alimentation & Activité physique & Sédentarité	Education / Accompagnement / Prise en charge	Personnes en situation de précarité ou de vulnérabilité	6 - 18 ans		20
		Village goût nutrition santé	Alimentation & Activité physique	Information / Sensibilisation	Population générale			9296
		Promotion de la semaine nationale de lutte contre la dénutrition	Alimentation & Activité physique & Sédentarité	Communication	Population générale	> 60 ans		2000
Ville de Besançon	8	De la fourche à la fourchette, la santé en cuisinant	Alimentation	Education / Accompagnement / Prise en charge	Population générale	6 - 12 ans		450
		Equilibre alimentaire à l'école	Alimentation	Education / Accompagnement / Prise en charge	Population générale	6 - 12 ans		925
		Quartier d'été Ateliers Santé Ville	Alimentation & Activité physique	Education / Accompagnement / Prise en charge	Population générale			
		Chaine Youtube "Recettes simples"	Alimentation	Information / Sensibilisation	Population générale			2000
		Amélioration des menus de la restauration municipale	Alimentation	Modification de l'environnement	Population générale			6000
		Grandes heures nature festival : animation sur le goûter, activité physique et nutrition	Alimentation & Activité physique & Sédentarité	Information / Sensibilisation	Population générale			
		Vital'été : ma journée 100% santé,	Alimentation & Activité physique & Sédentarité	Information / Sensibilisation	Population générale			
		Lundis de la santé	Alimentation	Education / Accompagnement / Prise en charge	Population générale			
Ville de Morteau	4	Equilibre alimentaire au sein des réceptions organisées par la ville	Alimentation	Modification de l'environnement	Population générale			200
		Mes courses à vélo : ateliers remise en selle	Activité physique	Modification de l'environnement	Population générale			15
		Séances de sport adapté	Activité physique	Modification de l'environnement	Population générale	> 60 ans		12
		Diffusion de messages de sensibilisation à la santé	Alimentation & Activité physique & Sédentarité	Communication	Population générale	> 60 ans		800

Ville de Nevers	5	1,2,3 Courrons	Activité physique	Education / Accompagnement / Prise en charge	Population générale			
		1,2,3 Marchons	Activité physique	Education / Accompagnement / Prise en charge	Population générale			
		1,2,3 Bougeons : séance d'activité physique 1 fois par mois en extérieur	Activité physique	Education / Accompagnement / Prise en charge	Population générale	> 60 ans		
		Marches bien-être	Activité physique	Education / Accompagnement / Prise en charge	Population générale			300
		Samedi Sports et Journée du bien-être	Activité physique	Information / Sensibilisation	Population générale			
Ville de Sens	5	Foulée Rose	Activité physique	Information / Sensibilisation	Population générale			72
		Le Sénonais en Rose	Activité physique	Information / Sensibilisation	Population générale			670
		Promouvoir et faire découvrir les fruits et les légumes, à l'occasion de la journée des droits de l'enfant	Alimentation	Information / Sensibilisation	Population générale			630
		Atelier Aidants/Aidés	Activité physique	Modification de l'environnement	Personnes atteintes de maladies chroniques			17
		Ateliers Aqua-santé	Activité physique	Modification de l'environnement	Personnes atteintes de maladies chroniques			10
Ville de Saint-Vit	4	Publication d'articles d'informations dans la revue municipale « Vivre à Saint-Vit »	Alimentation & Activité physique & Sédentarité	Communication	Population générale			
		« Fête du sport » : manifestation rassemblant les associations sportives, démonstrations	Activité physique	Information / Sensibilisation	Population générale			
		Distribution d'un livret des activités sportives	Activité physique	Communication	Population générale			
		Vins d'honneur / moments conviviaux et PNNS : proposition d'accompagnements pouvant s'inscrire dans les recommandations PNNS (légumes, fruits secs)	Alimentation	Modification de l'environnement	Population générale			
Syndicat Mixte du Pays Seine et-Tilles	2	Remise en selle : ateliers collectifs pour accompagner la reprise du vélo	Activité physique	Education / Accompagnement / Prise en charge	Population générale			6
		Activité physique adaptée et nutrition	Alimentation & Activité physique & Sédentarité	Education / Accompagnement / Prise en charge	Population générale	> 60 ans		8

Pays des Vosges Saonoises	1	Accompagnement territorial PNNS	Alimentation & Activité physique & Sédentarité	Education / Accompagnement / Prise en charge	Salariés			
Préfecture de l'Yonne	2	Journée régionale du PNNS	Alimentation & Activité physique & Sédentarité	Formation	Salariés			
		Remise de carte cadeaux Decathlon	Activité physique	Modification de l'environnement	Salariés			