



le cnam
istna nutrition santé

BILAN DES ACTIONS 2022 DES COLLECTIVITES ET ENTREPRISES SIGNATAIRES DE LA CHARTE D'ENGAGEMENTS DU PNNS

Février 2024



Table des matières

1. Introduction et généralités	3
1.1. Mission du Cnam-ISTNA et réseau d'acteurs du PNNS	3
1.2. Recensement des actions de 2022	3
1.2.1. Répondants	3
1.2.2. Généralités	4
2. Bilan des actions	6
2.1. Synthèse	6
2.1.1. Les thématiques nutritionnelles.....	6
2.1.2. Les typologies d'action.....	7
2.1.3. Le public cible.....	8
2.2. Analyse par population	10
2.2.1. Population générale	10
2.2.2. Population en situation de précarité ou de vulnérabilité	13
2.2.3. Parents	14
2.2.4. Salariés	15
2.2.5. Personnes atteintes de maladies chroniques	16
2.2.6. Professionnels de l'éducation	17
3. Conclusion et perspectives	18
Annexe.....	20
Bilan détaillé des actions 2022	20

1. Introduction et généralités

1.1. Mission du Cnam-ISTNA et réseau d'acteurs du PNNS

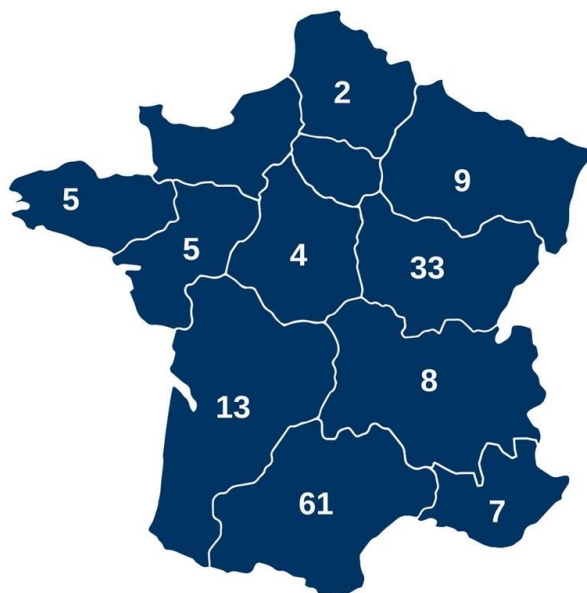
Pour sa mission d'animation du réseau d'acteurs du PNNS, le Cnam-ISTNA, Institut Scientifique et Technique en Nutrition et Alimentation du Conservatoire national des arts et métiers, recense les actions menées par les collectivités et établissements signataires des chartes d'engagement du PNNS au niveau national. Le but de ce recensement est de recueillir, d'analyser et d'identifier les bonnes pratiques en termes de projets nutrition mis en place tant dans les collectivités que dans les entreprises, en vue de les partager et les faire connaître via la partie [AGIR](#) du site internet du Réseau d'Acteurs PNNS.

1.2. Recensement des actions de 2022

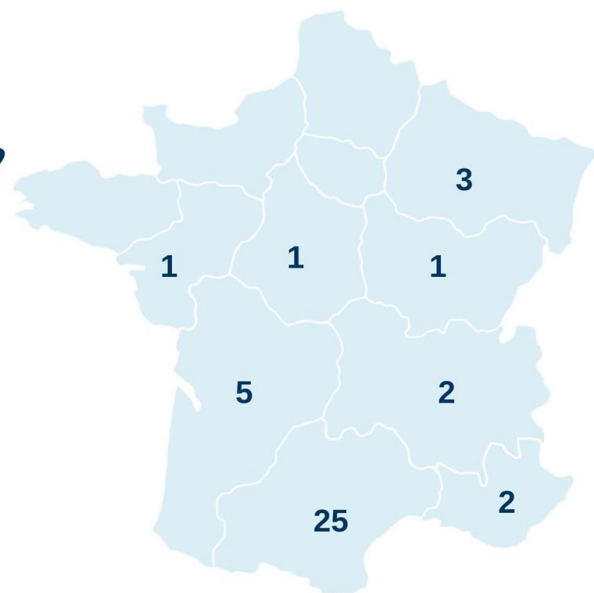
1.2.1. Répondants

En 2022, **147 collectivités** et **12 établissements** étaient engagés dans une charte du PNNS. **41 signataires** ont remonté le bilan de leurs actions soit directement au Cnam-ISTNA ou via l'ARS de leur région. Parmi ces 41 structures, 38 sont des communes ou collectivités de communes, il y a 1 département, 1 établissement public (centre hospitalier), et 1 établissement privé. Au total, 26% des signataires ont transmis le bilan de leurs actions qui sont donc pris en compte dans ce bilan national. Ce taux de réponse est légèrement supérieur à celui de 2021 qui était de 21%.

Parmi les 38 communes et collectivités de communes qui ont transmis le bilan de leurs actions, 74% étaient localisées soit en Occitanie (60%) ou en Nouvelle-Aquitaine (14%). L'Occitanie est une région où le réseau de signataire est le plus dynamique avec 61 collectivités signataires sur 147 en 2022.



Nombre de collectivités signataires par région en 2022



Nombre de collectivités ayant répondu

Parmi les collectivités qui ont transmis le bilan de leurs actions en 2022, 1 commune a moins de 4 000 habitants, 13 communes ou collectivités de communes ont entre 4 000 et 20 000 habitants, 16 ont entre 20 000 et 75 000 habitants et 9 ont plus de 75 000 habitants.

Type de structure	Signataires	Nombre d'habitants
Commune	Arignac	717
Commune	Châteauneuf sur Charente	3434
Commune	Port la Nouvelle	5627
Commune	Le Palais sur Vienne	6044
Commune	Fleurance	6181
Commune	Isle	7502
Commune	Rochefort du Gard	7505
Commune	Le Soler	7624
Commune	Grabels	7939
Collectivité de communes	Cerdagne Catalanes	8000
Commune	Mouans-Sartoux	9510
Commune	Castelnaudary	10969
Collectivité de communes	Bastides de Lomagne	11285
Commune	Graulhet	12461
Commune	La Flèche	15185
Commune	Fleury les Aubrais	21089
Commune	Auch	21943
Commune	Millau	22234
Commune	Blagnac	23759
Commune	Illkirch-Graffenstaden	26605
Commune	Vienne	29162
Collectivité de communes	Carmausin Segala	29863
Pôle d'équilibre territorial et rural	Pays de Saverne	35786
Commune	Colomiers	38801
Collectivité de communes	Grand Auch Cœur de Gascogne	39230
Commune	Tarbes	40593
Commune	Castres	41483
Commune	Sète	43620
Commune	Carcassonne	45996
Commune	Albi	49475
Commune	La Seyne-sur-Mer	64903
Commune	La Rochelle	75404
Commune	Béziers	75999
Commune	Poitiers	87918
Commune	Besançon	116676
Commune	Nîmes	150672
Département	Gers	189326
Commune	Strasbourg	277270
Commune	Toulouse	471941

Pour poursuivre les efforts de recensement et avoir un plus grand nombre d'actions recensées en 2023, le bilan des actions envoyé aux signataires va être simplifié. Le Cnam-ISTNA poursuivra également ces actions de communication auprès des ARS pour faire connaître son rôle dans l'animation du réseau d'acteurs du PNNS au niveau national.

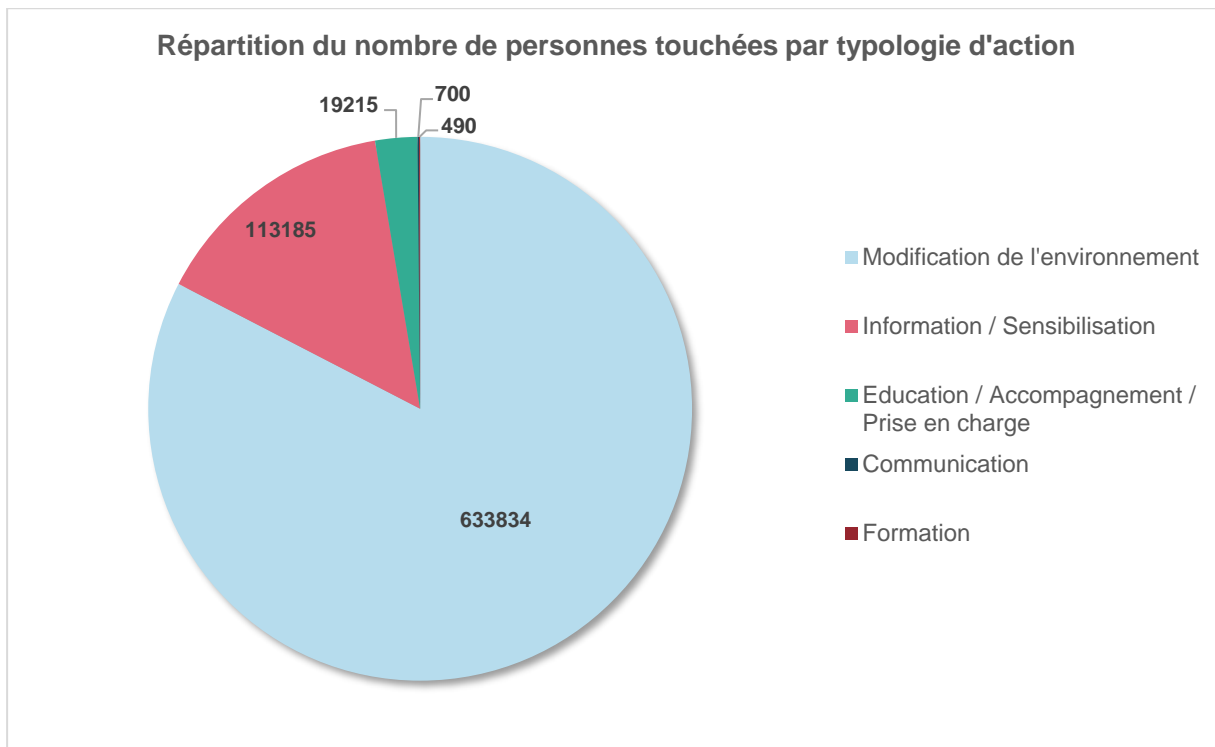
1.2.2. Généralités

Au total, **137 actions** ont été remontées au Cnam-ISTNA. Ces actions ont permis de toucher **767 424 personnes**. Ce chiffre est élevé car il prend en compte des actions qui concernent l'ensemble des habitants d'un territoire. Cela est le cas notamment des **actions de modification de l'environnement** qui ont atteint 633 834 personnes. Au total, 113 185 personnes ont été concernées par des **actions**

d'information et de sensibilisation, 19 215 personnes par des **actions d'éducation, d'accompagnement** ou de **prise en charge** et 700 personnes par des **actions de communication**. Les **actions de formation** sont celles qui atteignent le moins de personnes.

Le nombre de bénéficiaires n'a pas été remonté pour 11 actions.

Il est à noter qu'une même action peut rentrer dans plusieurs typologies d'actions et cibler différents publics. Le détail des actions est disponible en annexe de ce document.

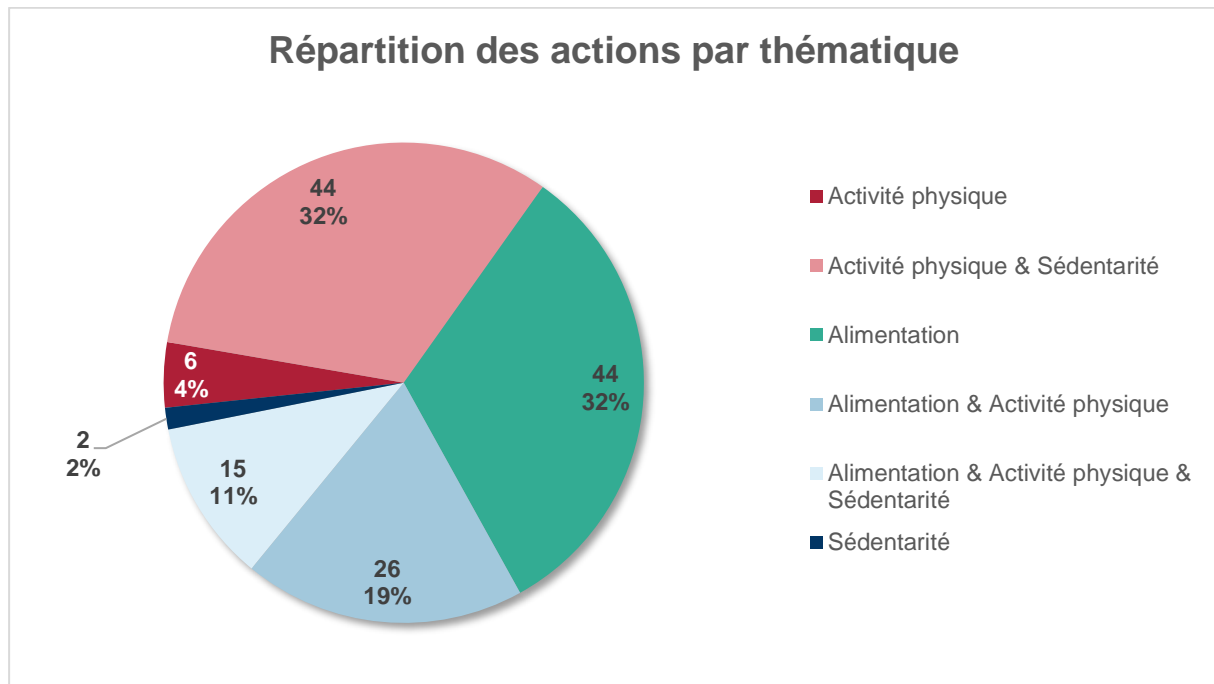


2. Bilan des actions

2.1. Synthèse

2.1.1. Les thématiques nutritionnelles

Parmi les **137 actions** recensées, l'**alimentation** est abordée dans 62% des actions, l'**activité physique** dans 66% des actions et la **sédentarité** 45% des actions. Ces thématiques sont abordées soit seules, soit toutes ensemble soit en duo. La sédentarité est quasiment toujours traitée en lien avec l'activité physique, à l'exception de 2 actions.



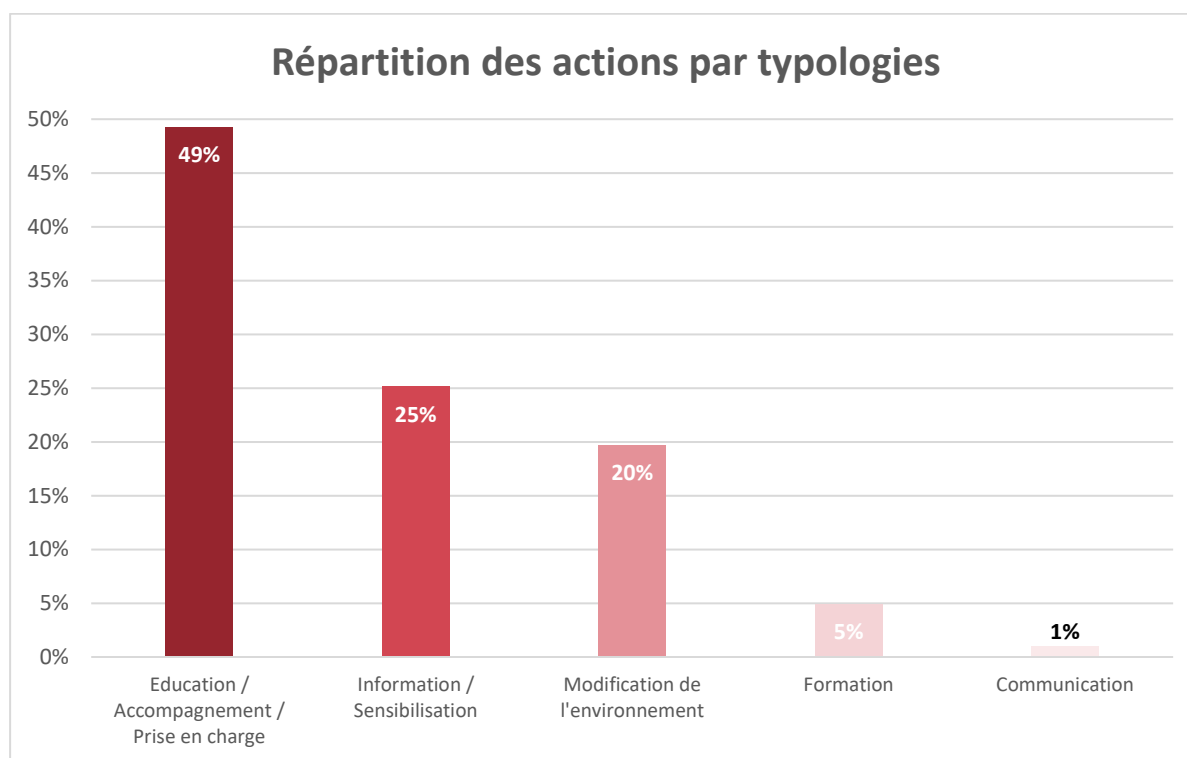
2.1.2. Les typologies d'action

Les typologies d'actions ont été recueillies et regroupées de la manière suivante :

- Actions d'éducation, d'accompagnement ou de prise en charge
- Actions d'information, de sensibilisation
- Actions de modification de l'environnement
- Actions de formation
- Action de communication

Les actions qui entrent dans le domaine de l'**éducation**, de l'**accompagnement** ou de la **prise en charge** sont les plus fréquentes (49%, soit 100 actions mises en place) alors que les actions de communication sont les plus rares (1%, soit 2 actions mises en place). Certains signataires ont déployé des actions qui concernent plusieurs **typologies d'actions**. Par exemple, pour une même action une collectivité a proposé des actions d'éducation, d'accompagnement, de prise en charge et de modification de l'environnement.

Pour plus d'informations, le détail des actions est disponible en annexe de ce bilan.



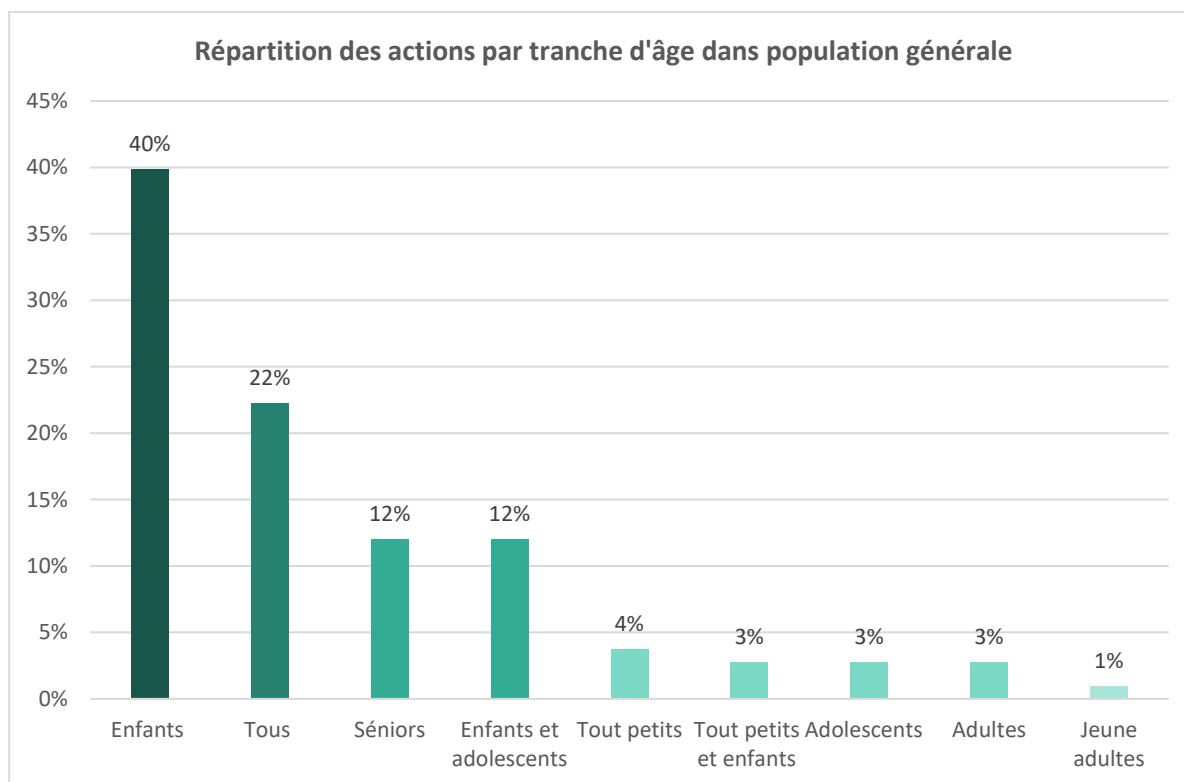
2.1.3. Le public cible

En 2022, **59%** des actions ont concerné la **population générale**, avec des critères d'âges ou sans. Le reste des actions (**41%**) ciblent les **populations spécifiques**.

Parmi les actions ciblant la **population générale**, les enfants entre 3 et 12 ans sont la tranche d'âge pour laquelle des actions sont le plus déployées. Cela peut s'expliquer par le fait que les communes et collectivités de communes, représentant la grande majorité des structures engagées dans la charte du PNNS, trouvent qu'il est important d'éduquer la population, dès le plus jeune âge, à des comportements nutritionnels favorables à la santé et qu'elles ont plus de facilité à toucher les enfants par leur responsabilité sur le territoire (périscolaire, restauration scolaire, centres de loisirs, ...). Au contraire, les adolescents sont moins ciblés par les actions. Ce phénomène peut s'expliquer pour les mêmes raisons, les communes et collectivités de communes ont moins facilement accès aux lieux fréquentés par les adolescents (collège, lycée, ...), notamment pour les collectivités territoriales rurales, représentant plus de la moitié des collectivités engagées dans la charte du PNNS, où les adolescents sont moins présents et plus isolés.

Les tranches d'âge les moins ciblées par les actions sont les jeunes adultes, les adultes, les adolescents et les enfants âgés de moins de 3 ans.

Il est à noter que pour une même action plusieurs populations peuvent être concernées.



Les populations spécifiques sont également la cible des actions menées par les signataires de la charte d'engagements du PNNS.

Les personnes **en situation de précarité ou de vulnérabilité**, sont la population spécifique pour laquelle les signataires ont mis le plus d'actions en place en 2022. Par exemple, des ateliers cuisine sont très souvent proposés à cette population pour être adaptés à leurs besoins et attentes. L'ensemble des actions destinées à cette cible permet de recréer du lien social et de lutter contre l'isolement.

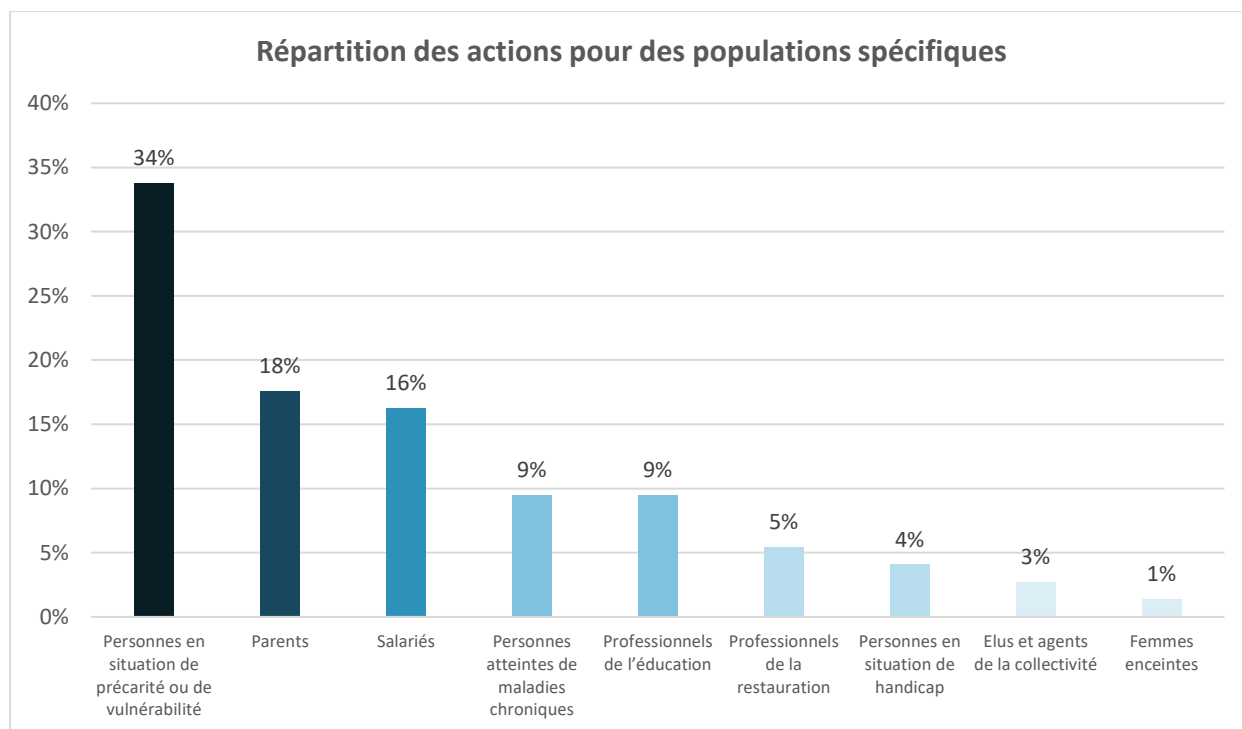
Les populations spécifiques les moins touchées sont les femmes enceintes, les élus et agents de la collectivité, les personnes en situation de handicap et les professionnels de la restauration. Certaines populations spécifiques ne sont pas du tout représentées, c'est le cas :

- Des personnes sans domicile fixe,
- Des gens du voyage,
- Des personnes immigrées,
- Des personnes détenues ou sous la main de la justice,
- Des aidants,
- Des professionnels de la santé,
- Des professionnels du social,
- Et des professionnels de la distribution.

Les professionnels de la santé sont cependant souvent atteints en tant que population secondaire, au travers d'actions de communication. Les professionnels de la santé tels que les diététiciens-nutritionnistes prennent part aux actions en tant qu'intervenants pour sensibiliser certains publics ou pour former aux bonnes pratiques en termes d'alimentation.

Il est important de préciser que ce bilan concerne les actions qui sont remontées par les signataires de la charte du PNNS.

Il est à noter que pour une même action, plusieurs populations peuvent être ciblées.



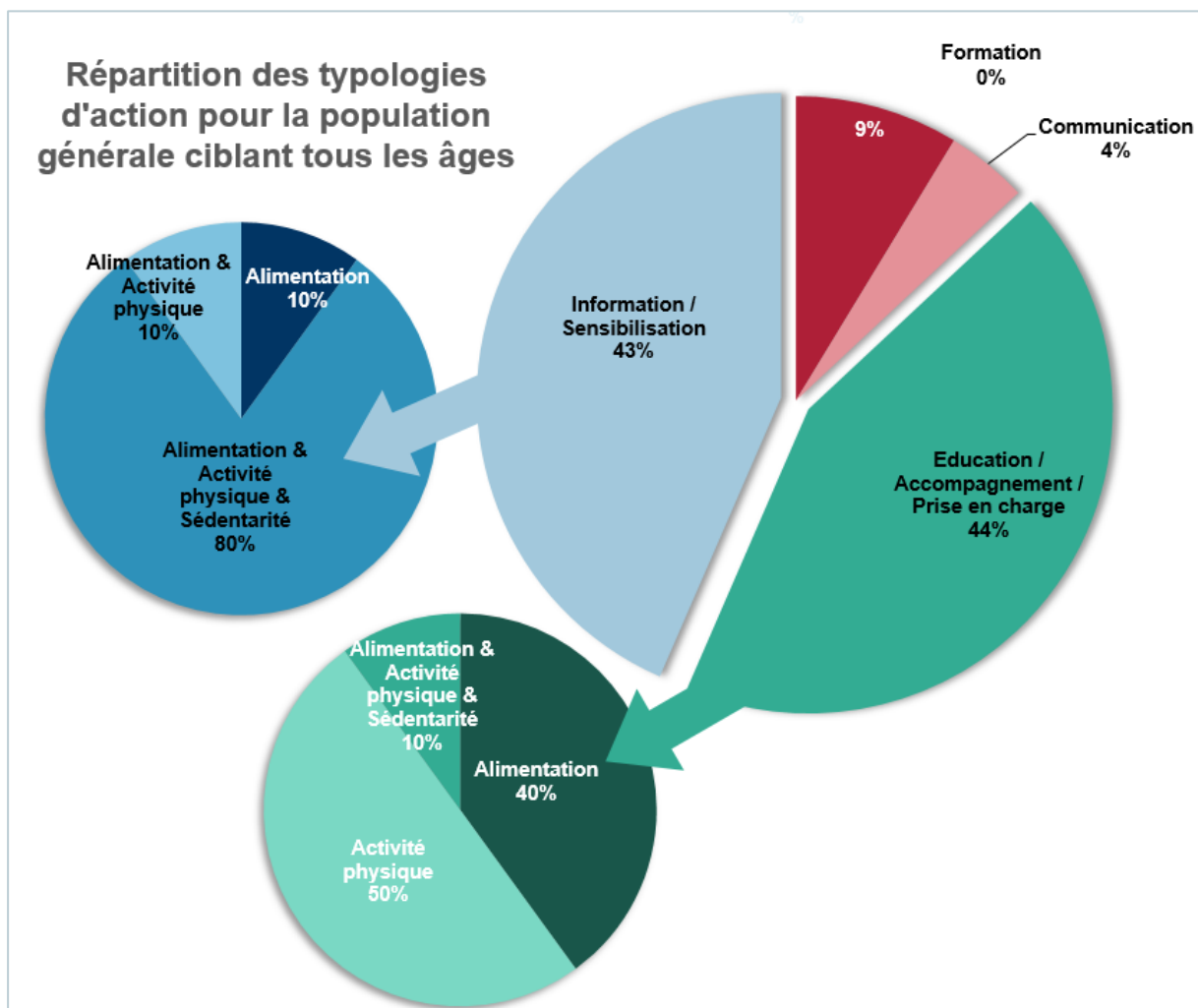
2.2. Analyse par population

2.2.1. Population générale

2.2.1.1. Tous les âges

Les **23 actions** ciblant la population dans son ensemble, **sans critères d'âge**, sont majoritairement des actions d'information, de sensibilisation et des actions d'éducation, d'accompagnement ou de prise en charge. Il est relativement facile de toucher un public large via des actions de sensibilisation, d'information grâce à de l'affichage ou de la distribution de documents PNNS lors d'évènements dans la commune ou sur le lieu de travail. Par exemple, les villes profitent des moments de rassemblements comme des festivals, conférences, réunions d'informations, journées thématiques pour communiquer de l'information autour des recommandations du PNNS.

Ces 23 actions concernent au total **193 946 personnes** en 2022. Parmi les actions d'éducation, d'accompagnement ou de prise en charge valorisées sur le site internet du Réseau d'Acteurs du PNNS, une action traitant de l'alimentation est en ligne : https://www.reseau-national-nutrition-sante.fr/fr/les-projets/le-defi-foyers-a-alimentation-positive-a-mouans-sartoux_-r.html. Cette action, avec l'objectif de favoriser la consommation de produits sains sans augmenter son budget, a permis à des foyers de bénéficier d'un accès à une plateforme numérique pour suivre leurs achats, mais également d'outils d'accompagnement et d'ateliers diététiques abordant les recommandations du PNNS.



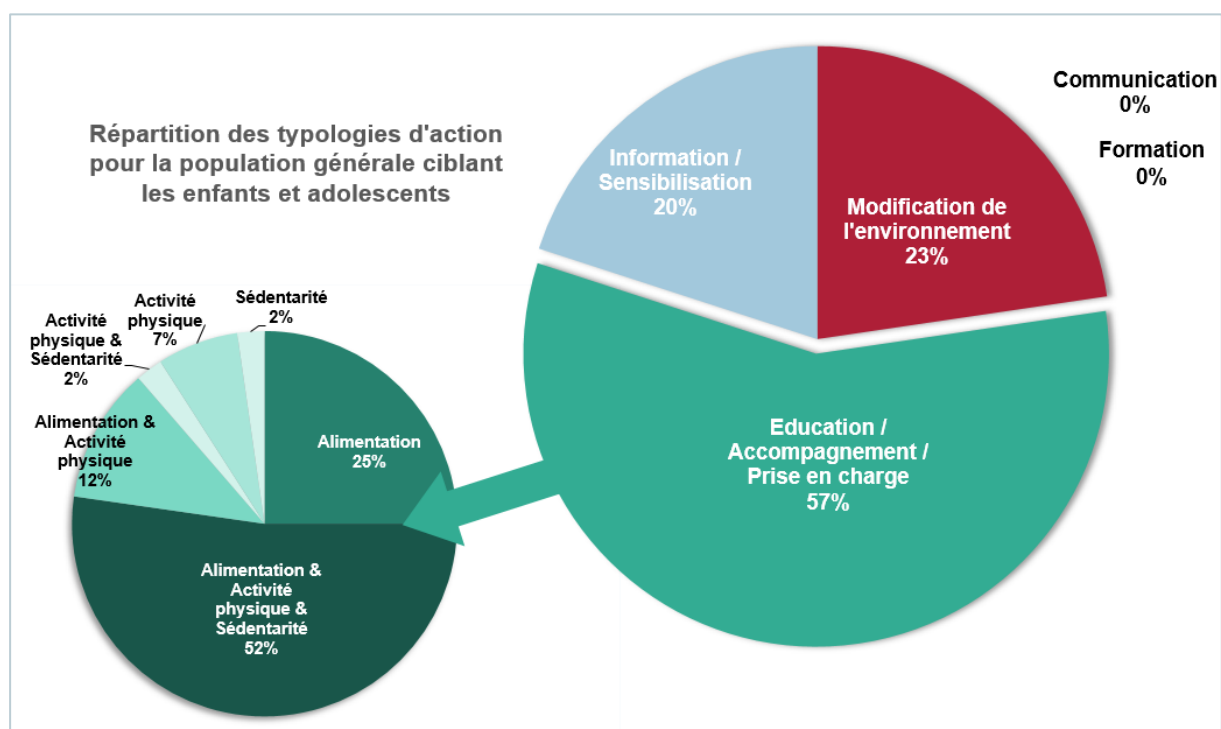
2.2.1.2. Les enfants et adolescents

Les **enfants et adolescents** (0 à 18 ans), sont concernés par **75 actions** dont une majorité (**55 actions**) sont destinées aux enfants de 3 à 12 ans.

Les actions majoritairement mises en place sont des actions **d'éducation, d'accompagnement ou de prise en charge**. Ces actions ont permis de toucher **11 874 enfants de 3 à 12 ans**. Souvent, ce type d'activité propose des ateliers menés par des professionnels de la nutrition dans les écoles ou dans les centres d'accueil périscolaires. Ils sont notamment menés sur les temps de pauses méridiennes, en lien avec la restauration scolaire.

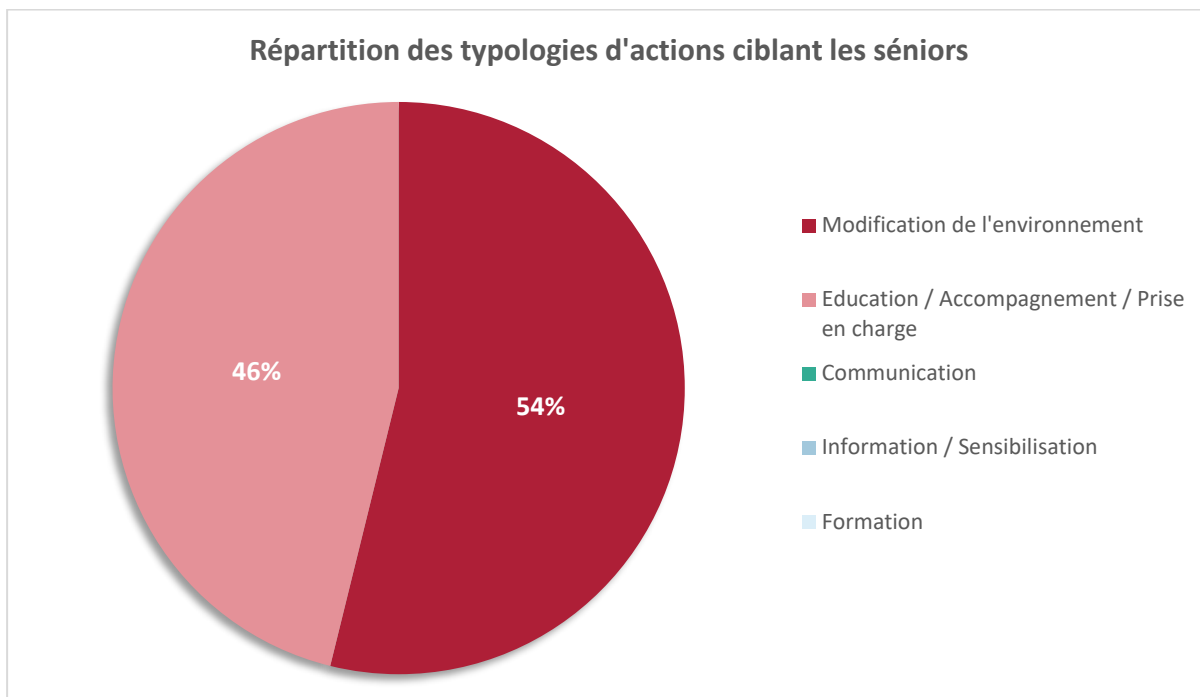
La majorité des **budgets** consacrés aux actions pour les enfants et adolescents sont compris entre 1 000€ et 4 999€.

Parmi les actions d'éducation, d'accompagnement et de prise en charge, une action traitant de l'alimentation a permis de toucher environ 150 enfants grâce à un parcours complet autour de l'alimentation et du développement durable en 6 modules sous forme d'ateliers / animations. Cette action a fait l'objet d'une mise en valeur sur le site internet du Réseau d'Acteurs du PNNS : https://www.reseau-national-nutrition-sante.fr/fr/les-projets/de-la-fourche-a-la-fourchette-la-sante-en-cuisinant_-r.html

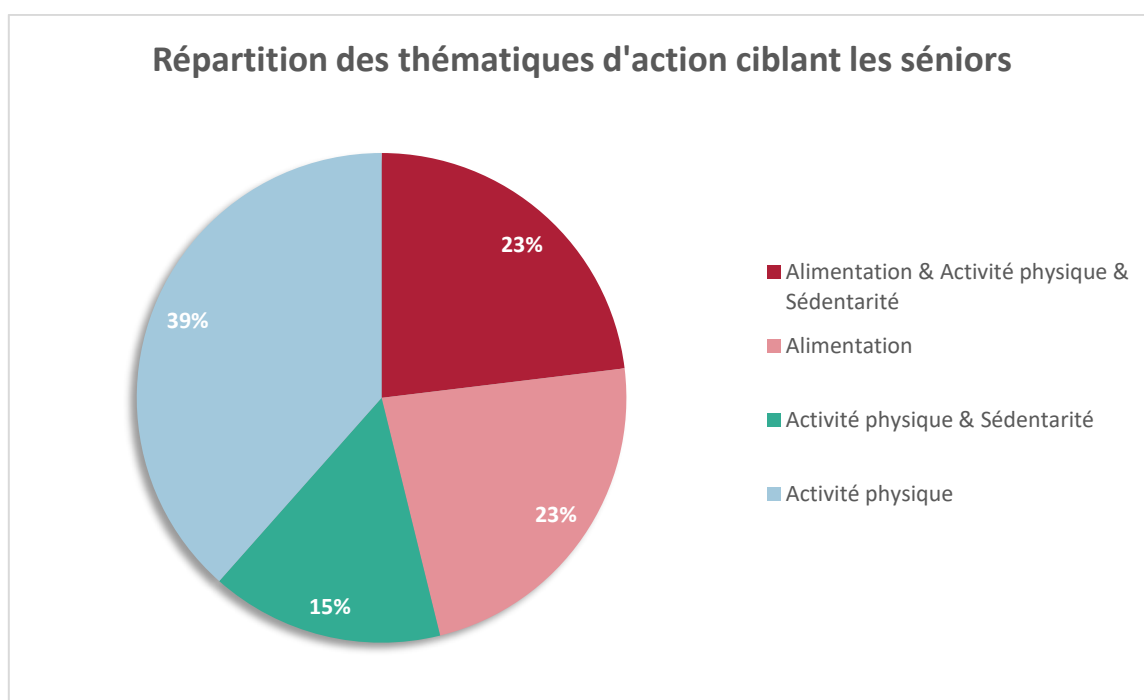


2.2.1.3. Les seniors

Environ **1 330 personnes âgées** de plus de 60 ans ont été ciblées par **13 actions**. Il s'agit, pour la totalité d'entre elles, d'actions de modification de l'environnement et d'actions d'éducation, d'accompagnement ou de prise en charge. Aucune action de communication, d'information, de sensibilisation ou de formation n'a été réalisée.



La thématique de l'**activité physique** est traitée dans 75% des actions pour cette population. Souvent, les collectivités signataires proposent des créneaux d'activité physique. C'est le cas d'une action traitant de la pratique d'activité physique grâce au vélo encadrée par des éducateurs sportifs sur des parcours balisés. Cette action a fait l'objet d'une mise en valeur sur le site internet du Réseau d'acteurs du PNNS : https://www.reseau-national-nutrition-sante.fr/fr/les-projets/remise-en-selle-pour-les-seniors_-r.html



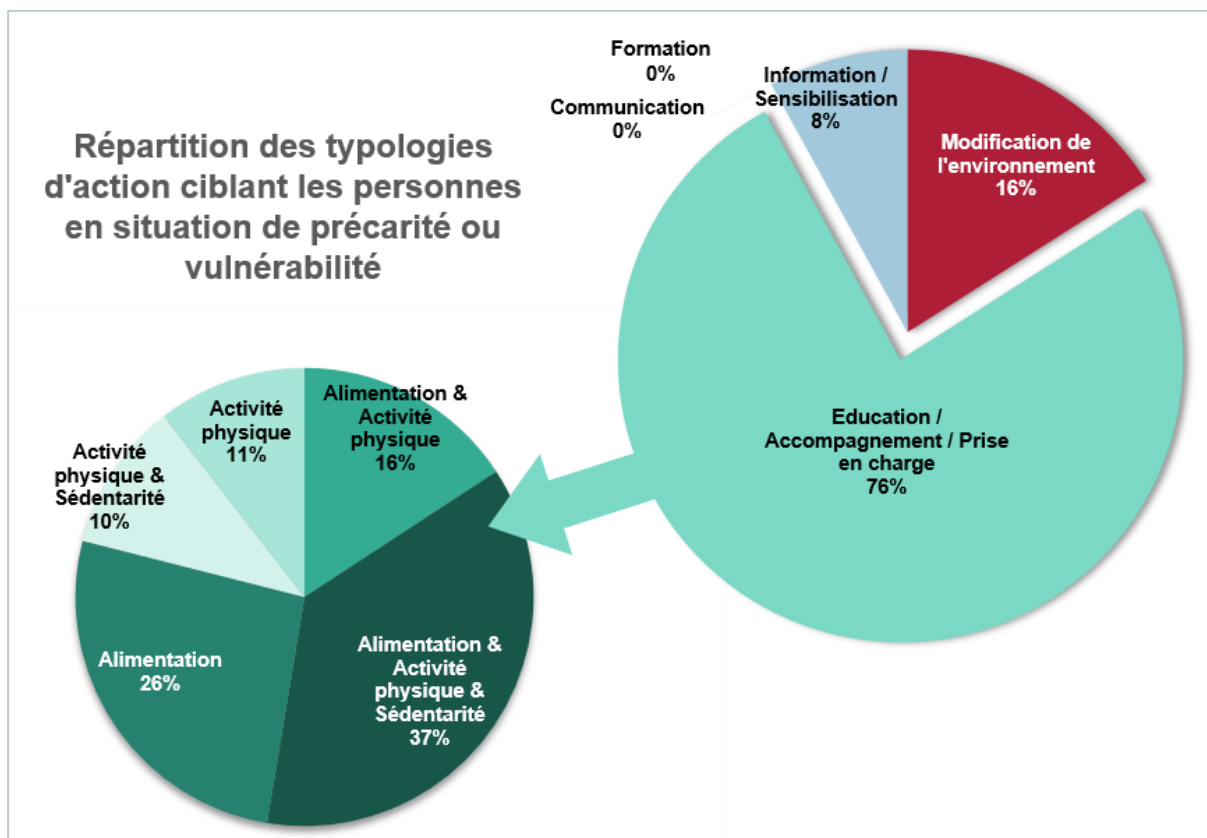
2.2.2. Population en situation de précarité ou de vulnérabilité

25 actions déployées ont atteint la **population en situation de précarité ou de vulnérabilité**. Ces actions étaient majoritairement des actions d'éducation, d'accompagnement ou de prise en charge. **16 actions** ont permis de toucher **972 personnes**. Pour 9 actions, les bilans remontés ne contenaient pas cette information.

Parmi les actions d'éducation, d'accompagnement ou de prise en charge, les thématiques nutritionnelles sont abordées à 79% pour l'**alimentation**, à 74% pour l'**activité physique** et à 47% pour la **sédentarité**. Concernant les actions abordant uniquement la thématique de l'alimentation, comme c'est le cas de 26% des actions d'éducation, il s'agit de promotion d'une alimentation équilibrée à faible coût grâce à des ateliers cuisine, par exemple. Ce type d'action leur permet de lutter contre la précarité alimentaire en améliorant les connaissances et compétences des participants (technique culinaire, connaissance des denrées alimentaires, équilibre alimentaire, ...)

Parmi les actions d'**éducation**, d'**accompagnement** ou de **prise en charge**, la plupart des actions traitent des trois thématiques : **alimentation**, **activité physique** et **sédentarité**. Par exemple, c'est le cas d'une collectivité territoriale qui propose un programme de plusieurs séances autour de ces thématiques : atelier cuisine, séance d'activité physique, visite chez un producteur local, ... Ces actions permettent de renforcer le lien social en abordant la nutrition dans son ensemble.

Souvent, les actions de prévention à la santé qui ne ciblent pas directement ce type de public, sont prioritairement déployées dans des quartiers ou des communes où les personnes en situation de précarité ou de vulnérabilité sont sur-représentées (écoles dans les quartiers politiques de la ville, communes les plus rurales, ...). Ainsi, en réalité, un plus grand nombre d'actions leurs sont destinées, ce qui permet de lutter contre les inégalités sociales de santé.

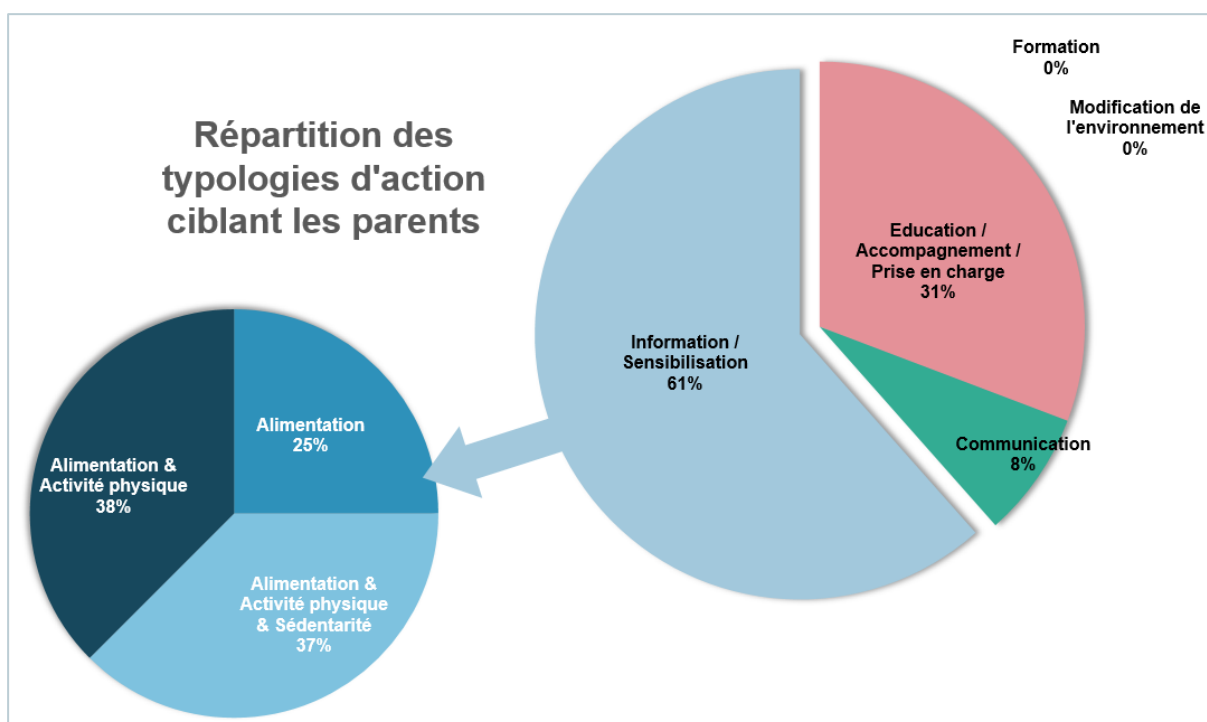


2.2.3. Parents

Les parents sont concernés via diverses actions. Ils sont généralement une cible secondaire dans les actions menées pour les enfants principalement, que ce soit dans les écoles, centre de loisirs, crèches, ... Ainsi, **13 actions** touchent plus de **3 490 parents**. La majorité sont des **actions d'information et de sensibilisation**. En effet, il est relativement simple pour les structures qui accueillent des enfants de relayer des informations auprès de leurs parents. Souvent, quand une action d'éducation en nutrition-santé est menée auprès des enfants, une action de communication ou d'information est réalisée en parallèle auprès des parents afin de maximiser l'impact. Dans ce type d'action, l'alimentation est toujours abordée. Parmi ces actions, des ateliers parents-enfants sont mis en place dans la dynamique d'un programme plus large mené auprès des enfants des crèches des communautés de communes Pyrénées Cerdagne & Pyrénées Catalanes. Ce projet a été valorisé sur le site internet du Réseau d'acteurs du PNNS : https://www.reseau-national-nutrition-sante.fr/fr/les-projets/manger-bouger-pour-mieux-grandir-en-cerdagne-capcir_-r.html

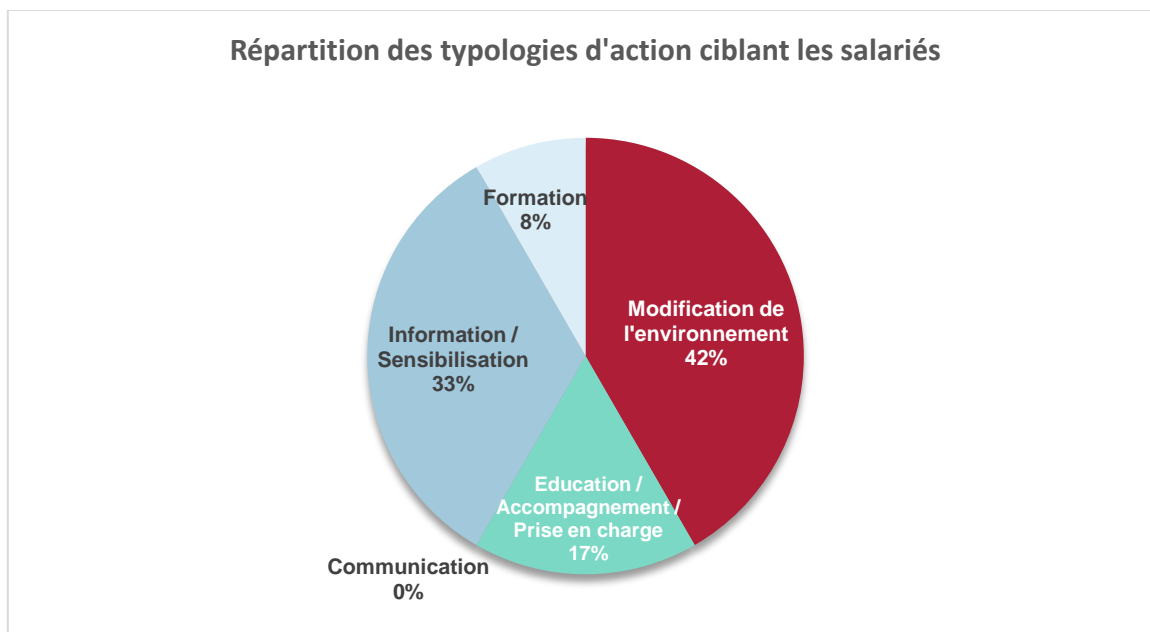
L'alimentation est très souvent le sujet traité dans les actions réalisées auprès des parents, notamment au travers de la diversification alimentaire pour les parents des jeunes enfants. Pour ceux des enfants plus âgés, les signataires transmettent de l'information autour des recommandations du PNNS pour les enfants, notamment par rapport au rythme des repas, à l'équilibre alimentaire, à l'éducation au goût, mais aussi à la thématique des circuits courts.

Concernant les actions d'éducation, représentées à 31%, il s'agit souvent d'actions de promotion en nutrition-santé où les parents se rassemblent autour de « café des parents » ou « petit-déjeuner » permettant de valoriser le bien manger et favoriser les échanges.

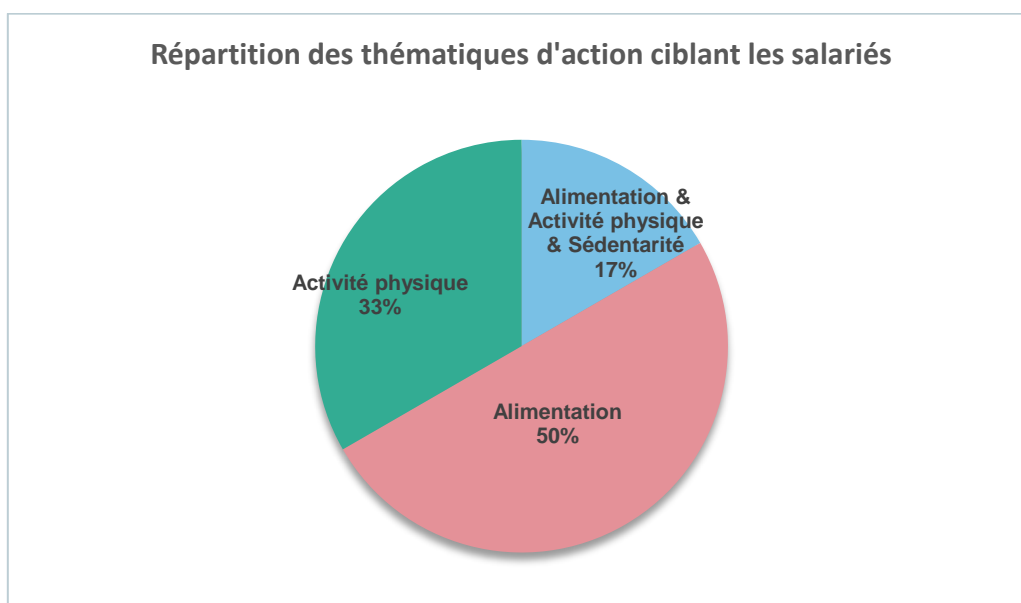


2.2.4. Salariés

12 actions recensées à destination des salariés sont menées par **2 collectivités territoriales** (1 commune, 1 département), **1 établissement public** (centre hospitalier) et **1 établissement privé** (entreprise). Ces actions touchent **2 700 salariés**. Il s'agit en majorité d'actions de modification de l'environnement et d'actions d'information, de sensibilisation.

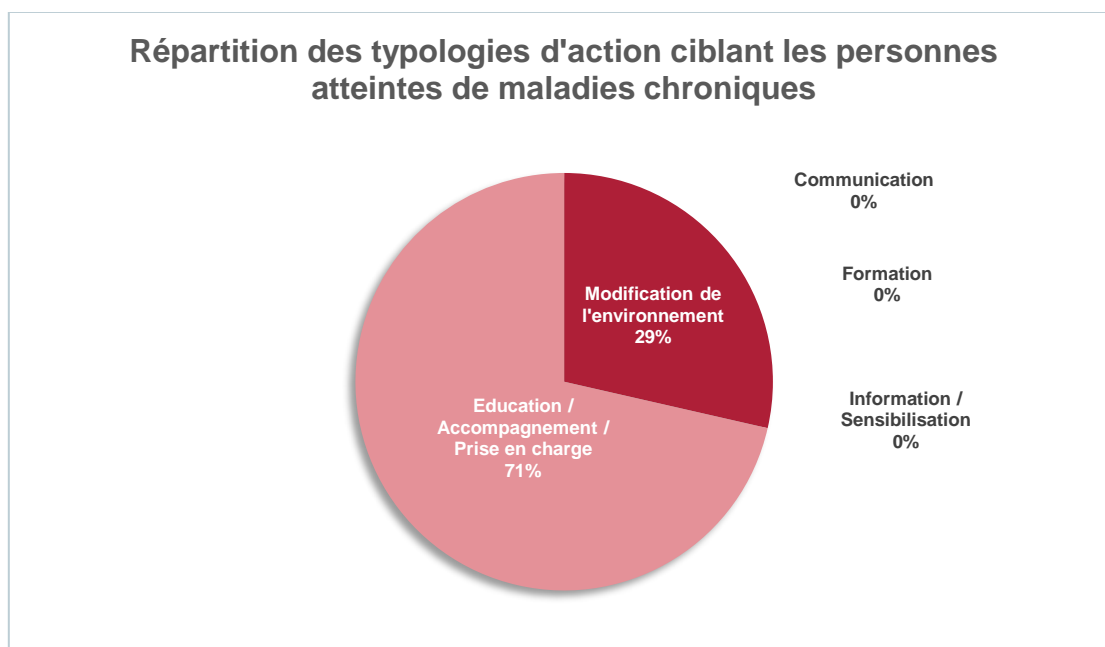


En 2022, la thématique de l'**alimentation** est majoritairement abordée au travers d'actions de modification de l'environnement comme la mise à disposition de paniers de fruits et légumes locaux ou d'un bar à salade au sein de la restauration d'entreprise, afin de promouvoir une alimentation saine, équilibrée et durable. Les actions abordant l'alimentation sont également des actions où des diététiciens-nutritionnistes interviennent pour sensibiliser sur la thématique, cela peut avoir lieu lors de journées à thème. Au cours, de ces journées et durant l'année, des actions de sensibilisation sont menées via la distribution de supports (livrets conseils et recettes). Concernant les actions abordant l'**activité physique**, pour la majorité, les employeurs proposent des créneaux d'activité physique à leurs salariés pour les motiver à pratiquer une activité physique en dehors du temps de travail.

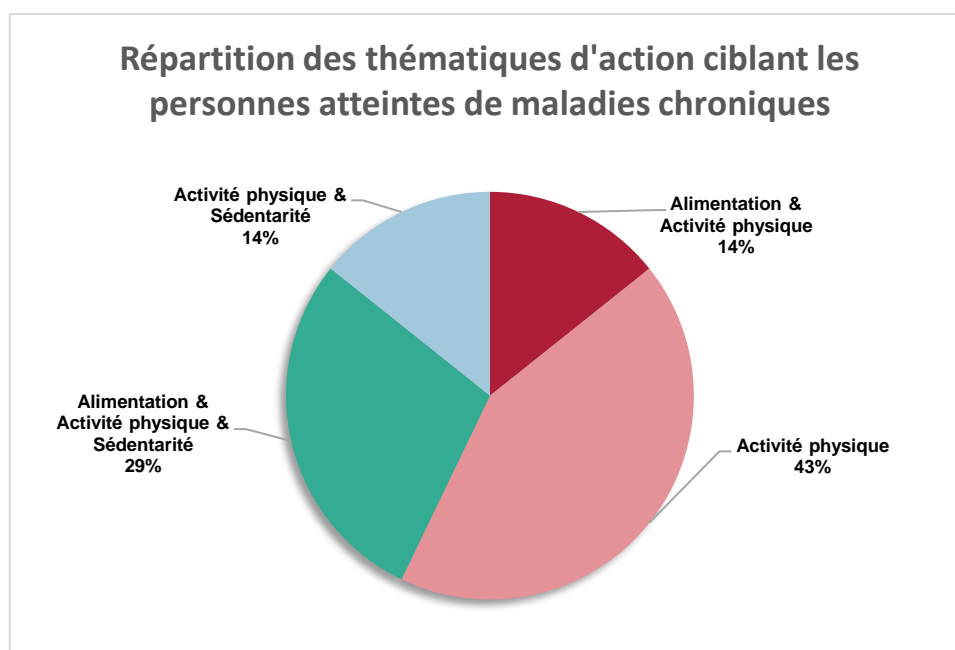


2.2.5. Personnes atteintes de maladies chroniques

7 actions ciblent les personnes atteintes de maladies chroniques. 4 actions ont touché 67 personnes. Ces actions sont des actions d'**éducation**, d'**accompagnement** ou de **prise en charge** et des actions de **modification de l'environnement**. Sur ces 7 actions, 3 ciblent uniquement les **séniors** et 1 uniquement les enfants de 3 à 12 ans.



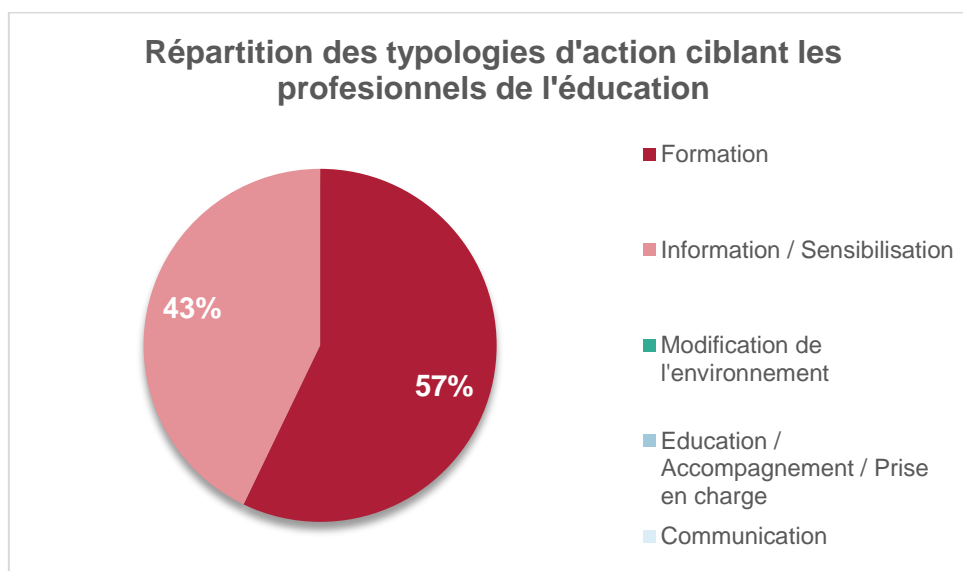
La thématique de l'**activité physique** est abordée dans chaque action. La thématique de l'**alimentation** n'est pas abordée seule mais avec l'activité physique et la sédentarité pour une approche globale de la nutrition. Parmi ces actions, un programme d'activités autour de la nutrition-santé est proposé aux habitants d'une collectivité territoriale atteints de maladies chroniques avec des séances d'activité physique adaptée, des ateliers animés par une diététicienne, ... Cette action a été valorisée sur le site internet du Réseau d'Acteurs du PNNS : https://www.reseau-national-nutrition-sante.fr/fr/les-projets/tremplin-sante-a-la-communaute-de-communes-bastide-de-lomagne_-r.html



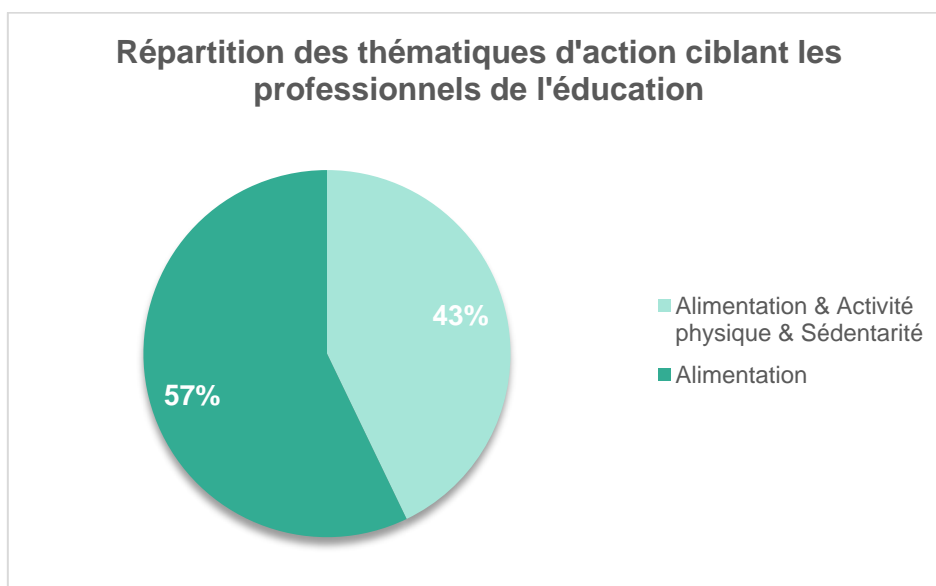
2.2.6. Professionnels de l'éducation

En 2022, **7 actions** ont ciblé les **professionnels de l'éducation**. Pour 5 actions, le nombre de personnes touchées est de **278 personnes**. Les professionnels de l'éducation ne sont pas la cible principale de ces actions car il s'agit majoritairement d'actions visant dans un premier temps les enfants scolarisés. Il y a des actions de **formation** où les professionnels de l'éducation sont formés pour pouvoir monter en compétences pour aborder la nutrition-santé auprès des enfants et adolescents scolarisés. Ceci permet ainsi de pérenniser la mise en place d'action à destination des publics scolaires. Parmi ces actions, une action mise en place pour prévenir l'obésité infantile par la promotion de la santé grâce à la formation des professionnels de l'éducation notamment, a fait l'objet d'une mise en avant sur le site internet du Réseau d'Acteurs du PNNS : <https://www.reseau-national-nutrition-sante.fr/fr/les-projets/actions-coordonnees-de-prevention-de-l-obesite-infantile-dans-les-quartiers-nord-de-toulouse-par-la-promotion-de-la-sante-r.html>.

Il y a également des actions d'**information**, de **sensibilisation** qui permettent de diffuser les messages du PNNS auprès des professionnels.



Parmi ces actions, l'**alimentation** est majoritairement abordée, soit seule, soit de manière globale avec l'**activité physique** et la **sédentarité**.



3. Conclusion et perspectives

Davantage d'actions ont été recensées pour 2022. Cette augmentation du nombre d'actions recensées peut s'expliquer par la notoriété grandissante du site du Réseau d'Acteurs du PNNS, donc un meilleur taux de retour de la part des signataires. L'année 2022 a marqué également une reprise des actions mises en place, notamment auprès des populations les plus jeunes et les plus âgées, avec une sortie progressive de la crise sanitaire liée à la Covid-19.

L'Occitanie, la Bourgogne Franche-Comté et la Nouvelle-Aquitaine sont les régions où le réseau de signataire est le plus dynamique. Ainsi, les référents PNNS des structures signataires identifient plus facilement le dispositif du réseau d'acteurs du PNNS pour valoriser leurs actions. Le recensement en est alors souvent facilité grâce à ce dynamisme régional, notamment via les bilans fournis aux ARS faisant office de bilans des actions pour l'engagement dans le PNNS.

Les thématiques nutritionnelles sont abordées différemment en fonction du public ciblé. Mais globalement, la sédentarité est davantage abordée en 2022 qu'en 2021 et est toujours associée à l'activité physique. L'alimentation et l'activité physique sont abordées de manière presque équitable dans les actions recensées en 2022 contrairement à 2021 où l'activité physique était la thématique la plus courante.

Quel que soit le type de public ciblé, la majorité des actions mises en place sont des actions d'éducation, d'accompagnement ou de prise en charge et des actions de modification de l'environnement. Ce type d'action permet d'avoir le plus d'impact sur les comportements nutritionnels. Les actions d'information, de sensibilisation sont également nombreuses du fait qu'elles permettent de toucher facilement un grand nombre de personnes pour des coûts maîtrisés. Elles sont complémentaires aux actions d'éducation et de modification de l'environnement. En 2022, il a y eu moins d'actions de communication qu'en 2021. En revanche, le nombre d'actions de formation a augmenté de 60%, bien que son nombre reste faible. Cela peut s'expliquer par les freins liés à la mise en place de ce type d'action (temps, disponibilité des formateurs, lien entre la formation et la mobilisation des compétences acquises, fort turn-over des équipes, ...). Les formations numériques, en format e-learning, permettent de combler une partie de ces freins.

Les structures signataires ont d'ailleurs accès à trois formations numériques mises à leur disposition gratuitement :

- « PNNS, actions, outils et acteurs locaux »
- « Alimentation et activité physique en entreprise – Professionnels relais »
- « Alimentation et activité physique des salariés »

En 2023, l'accent sur la diffusion de ces formations sera poursuivi.

Concernant la population générale, les adultes sont moins ciblés qu'en 2021. Pour les populations spécifiques, entre les deux années, il n'y a pas eu de différence. Certains publics ne sont quasiment voire pas du tout représentés par les actions menées dans la cadre de la signature de la charte du PNNS. L'ensemble des structures signataires, collectivités, entreprises publiques ou privées doivent prendre en compte les personnes en situation de handicap et les aidants pour construire des actions de prévention adaptées. Les collectivités doivent développer davantage d'actions pour certaines populations spécifiques, en particulier les personnes sans domicile fixe, les gens du voyage, les personnes immigrées et les personnes détenues. Le manque de représentation des publics cités précédemment peut être expliqué par les réalités du terrain. D'une part, certaines populations sont touchées par de nombreuses problématiques, de santé, de précarité, ... Ainsi, mener une action de promotion en nutrition-santé n'est pas nécessairement la priorité en matière de prévention santé,

notamment pour les personnes immigrées, détenues, sans domicile fixe. D'autre part, les collectivités en milieu rural sont moins en relation avec certaines populations spécifiques que les collectivités urbaines.

Moins d'enfants ont été touchés par des actions en nutrition-santé en 2022 et le budget dédié était plus faible. De la même manière, moins de séniors ont été touchés.

En revanche, les actions ciblant la population en situation de précarité et de vulnérabilité ont été plus nombreuses touchant plus de personnes. Il en était de même pour les actions ciblant les salariés. Les personnes atteintes de maladies chroniques ont été moins concernées par des actions de nutrition-santé.

Les professionnels peuvent facilement être ciblés par des actions de formation en lien avec les recommandations du PNNS afin qu'ils puissent être à même d'utiliser leurs compétences lors d'actions de promotion en nutrition-santé menées auprès d'autres publics. En 2022, il s'agissait des professionnels de l'éducation, des professionnels de restauration et des salariés.

Les conclusions présentées sont établies à partir des informations à la disposition du Cnam-ISTNA. L'ensemble des actions n'a pas été remonté, ce bilan n'est donc pas exhaustif.

Le travail de recensement des actions auprès des signataires en lien avec les ARS doit être poursuivi et intensifié afin de recueillir plus de bilans d'actions pour 2023. Ce travail peut s'appuyer sur l'augmentation de la notoriété du site internet du Réseau d'Acteurs du PNNS et de la collaboration étroite entre le Cnam-ISTNA et les référents PNNS des ARS, notamment dans les régions où la dynamique d'engagement dans la charte est forte. La simplification du questionnaire bilan des actions utilisé pour le recensement devrait permettre d'augmenter le taux de réponse. Il sera ainsi possible pour les référents PNNS des structures signataires de remonter que les informations nécessaires à la rédaction de ce bilan ou de compléter un bilan plus exhaustif, dans le but d'une éventuelle valorisation sur le site internet du Réseau d'Acteurs du PNNS, nécessitant plus d'information pour la sélection.

Annexe

Bilan détaillé des actions 2022

Région	Signataire	Type de structure	Nbre d'actions	Nom de l'action	Thématique	Type d'action	Population cible	Tranche d'âge	Budget	Personnes touchées
Auvergne Rhône-Alpes	Vienne	Collectivité territoriale - commune	6	Activité marche	Activité physique	Modification de l'environnement	Population générale	> 60 ans	5 000 - 9 999 €	60
				Prévention des chutes	Activité physique	Modification de l'environnement	Population générale	> 60 ans	5 000 - 9 999 €	6
				Plan été	Alimentation & Activité physique & Sédentarité	Information / Sensibilisation	Population générale	Tous	5 000 - 9 999 €	135
				Street workout	Activité physique	Education / Accompagnement / Prise en charge	Population générale	Tous	5 000 - 9 999 €	30
				Mediateurs santé	Alimentation & Activité physique & Sédentarité	Information / Sensibilisation	Personnes en situation de précarité ou de vulnérabilité	Tous	5 000 - 9 999 €	
				Anti gaspillage dans en restauration scolaire	Alimentation	Information / Sensibilisation	Population générale	3 - 12 ans	5 000 - 9 999 €	966
Bourgogne Franche-Comté	Besancon	Collectivité territoriale - commune	1	De la Fourche à la Fourchette	Alimentation	Education / Accompagnement / Prise en charge	Population générale	6 - 24 ans	NR	150
Centre Val de Loire	Fleury les Aubrais	Collectivité territoriale - commune	1	P'tit déj et gouter équilibrés	Alimentation	Modification de l'environnement	Population générale	< 3 - 12 ans	1 000 - 4 999 €	201

Grand Est	Illkirch-Graffenstaden	Collectivité territoriale - commune	4	Promotion, soutien et mise en œuvre d'activités physiques santé et bien-être	Activité physique	Modification de l'environnement	Personnes en situation de précarité ou de vulnérabilité	> 18 ans	NR	19
						Education / Accompagnement / Prise en charge	Population générale	> 60 ans	NR	375
						Modification de l'environnement	Personnes atteintes de maladies chroniques	> 18 ans	NR	10
				Une restauration collective adaptées aux besoins nutritionnels et au gout des enfants	Alimentation	Modification de l'environnement	Population générale	3 - 14 ans	+ 100000 €	850
						Information / Sensibilisation	Professionnels de l'éducation			60
						Formation	Professionnels de la restauration			NR
				Semaine sports santé sécurité	Alimentation & Activité physique & Sédentarité	Education / Accompagnement / Prise en charge	Population générale	6 - 12 ans	0 - 999 €	240
	Modification de l'environnement	Population générale	6 - 12 ans							
	Création d'espaces sportifs de loisirs en accès libre	Activité physique	Modification de l'environnement	Population générale	> 6 ans	+ 100000 €	26000			
	Pays de Saverne	Collectivité territoriale - PETR	3	Plateforme Web-Santé	Alimentation & Activité physique & Sédentarité	Information / Sensibilisation	Population générale	Tous	1 000 - 4 999 €	88000
				Webinaire santé	Alimentation & Activité physique & Sédentarité	Information / Sensibilisation	Elus et agents de la collectivité	Tous	1 000 - 4 999 €	9
				Activ'Santé	Activité physique & Sédentarité	Modification de l'environnement	Population générale	Tous	1 000 - 4 999 €	88000
	Strasbourg	Collectivité territoriale - commune	4	Joue pour ta santé	Alimentation & Activité physique & Sédentarité	Education / Accompagnement / Prise en charge	Population générale	6 - 12 ans	+ 100000 €	155
Les Rendez-vous de l'alimentation				Alimentation	Information / Sensibilisation	Population générale	Tous	15000	3000	
Axe bien manger du PAT				Alimentation	Modification de l'environnement	Population générale		+ 100000 €	511000	
Ordonnance verte				Alimentation	Education / Accompagnement / Prise en charge	Femmes enceintes		+ 100000 €	800	
La Réunion	Runéo	Etablissement privé	4	Challenge sportif Veolia	Activité physique	Education / Accompagnement / Prise en charge	Salariés		1 000 - 4 999 €	60
				Distribution livre aliments locaux et lunch box	Alimentation	Information / Sensibilisation	Salariés		NR	280
				Participation à l'achat de paniers de fruits et légumes locaux	Alimentation	Modification de l'environnement	Salariés		NR	NR
				Informations nutritionnelles journal de Runéo	Alimentation & Activité physique & Sédentarité	Information / Sensibilisation	Salariés		NR	280

Nouvelle Aquitaine	Châteauneuf sur Charente	Collectivité territoriale - commune	1	Lutte contre les perturbateurs endocriniens	Alimentation	Modification de l'environnement	Population générale	3 - 12 ans	+ 100 000 €	280
					Allimentation	Information / Sensibilisation		3 - 12 ans	0 - 999 €	280
	Centre hospitalier d'Arcachon	Etablissement public	4	Journées à thème incluant une information nutritionnelle	Alimentation & Activité physique & Sédentarité	Information / Sensibilisation	Salariés		1 000 - 4 999 €	300
					Salad'Bar	Alimentation	Modification de l'environnement	Salariés	50 000 - 99 999 €	800
					Info diet'	Alimentation	Information / Sensibilisation	Salariés	0 - 999 €	800
					Maison sport santé	Activité physique	Modification de l'environnement	Salariés	0 - 999 €	1
	Isle	Collectivité territoriale - commune	1	Vélobus à l'école	Activité physique	Modification de l'environnement	Population générale	6 - 12 ans	0 - 999 €	430
			1	Soirée manger bouger	Alimentation & Activité physique & Sédentarité	Information / Sensibilisation	Population générale	Tous	0 - 999 €	
	La Rochelle	Collectivité territoriale - commune	5	Petits déjeuners dans les écoles REP, REP+ et politique de la ville	Alimentation	Education / Accompagnement / Prise en charge	Population générale	3 - 12 ans	50 000 - 99 999 €	2048
					Alimentation & Activité physique & Sédentarité	Education / Accompagnement / Prise en charge	Population générale	6 - 12 ans	5 000 - 9 999 €	1000
					Activité physique & Sédentarité	Modification de l'environnement	Population générale	3 - 6 ans	+ 100000 €	1800
					Activité physique	Education / Accompagnement / Prise en charge	Population générale	Tous	5 000 - 9 999 €	300
					Alimentation & Activité physique	Information / Sensibilisation	Parents		0 - 999 €	80
	Le Palais sur Vienne	Collectivité territoriale - commune	1	Sport au restaurant scolaire	Activité physique	Modification de l'environnement	Population générale	6 - 12 ans	1 000 - 4 999 €	100
						Education / Accompagnement / Prise en charge				
	Poitiers	Collectivité territoriale - commune	1	Animations nutritionnelles	Alimentation	Education / Accompagnement / Prise en charge	Population générale	3 - 12 ans	NR	300
Information / Sensibilisation						Professionnels de l'éducation	Tous			

Occitanie	Albi	Collectivité territoriale - commune	7	Conférence santé	Alimentation & Activité physique & Sédentarité	Information / Sensibilisation	Population générale	Tous	0 - 999 €	100
				Communication magazine municipal	Alimentation & Activité physique & Sédentarité	Information / Sensibilisation	Population générale	Tous	NR	
				Semaine de la petite enfance	Alimentation	Information / Sensibilisation	Population générale	3 - 6 ans	NR	280
				Qu'y a-t-il vraiment dans nos assiettes	Alimentation	Information / Sensibilisation	Population générale	> 18 ans	NR	19
				Sensibilisation autour du goûter	Alimentation	Information / Sensibilisation	Population générale	6 - 12 ans	NR	237
				Bien Bouger pour mieux grandir	Alimentation & Activité physique & Sédentarité	Education / Accompagnement / Prise en charge	Population générale	3 - 18 ans	NR	16
							Parents	Tous	NR	13
	Le sport au service de la santé	Activité physique	Information / Sensibilisation	Population générale	> 18 ans	NR	53			
	Arignac	Collectivité territoriale - commune	1	Sport sur Ordonnance et alimentation équilibrée en Pays de Tarascon	Alimentation & Activité physique & Sédentarité	Education / Accompagnement / Prise en charge	Personnes atteintes de maladies chroniques		5 000 - 9 999 €	20
	Auch	Collectivité territoriale - commune	2	Journée grand public	Alimentation & Activité physique & Sédentarité	Information / Sensibilisation	Population générale	Tous	25 000 - 49 999 €	109
				Interventions dans les écoles	Alimentation & Activité physique & Sédentarité	Education / Accompagnement / Prise en charge	Population générale	6 - 12 ans	10 000 – 24 999 €	224
	Bastides de Lomagne	Collectivité territoriale - collectivité de communes	4	Les conseils de ma cantine	Alimentation	Education / Accompagnement / Prise en charge	Population générale	3 - 12 ans	1 000 - 4 999 €	800
						Formation	Professionnels de la restauration			12
				Je goûte de tout	Alimentation & Activité physique	Education / Accompagnement / Prise en charge	Population générale	< 3 ans	0 - 999 €	97
				Programme sport et nutrition pour les personnes en situation de précarité	Alimentation & Activité physique	Education / Accompagnement / Prise en charge	Personnes en situation de précarité ou de vulnérabilité		0 - 999 €	15
				Tremplin santé	Alimentation & Activité physique	Education / Accompagnement / Prise en charge	Personnes atteintes de maladie chronique		5 000 - 9 999 €	15
	Beziers	Collectivité territoriale - commune	7	Ateliers "Alimentation et bien-être"	Alimentation & Activité physique & Sédentarité	Education / Accompagnement / Prise en charge	Parents		+ 100 000 €	65
							Personnes en situation de handicap			14
				Population générale	3 - 12 ans	547				
				Forum Nutrition santé	Alimentation & Activité physique & Sédentarité	Information / Sensibilisation	Population générale	18 - 24 ans		425
Ateliers "Alimentation et bien-être"	Alimentation & Activité physique & Sédentarité	Education / Accompagnement / Prise en charge	Population générale	> 60 ans	13					
Bien manger à Beziers	Alimentation	Formation	Professionnels de la restauration		220					

					Modification de l'environnement	Population générale	< 3 - 12 ans		690			
					Information / Sensibilisation	Parents			2400			
			Sport santé enfants en situation d'obésité	Activité physique	Education / Accompagnement / Prise en charge	Personnes atteintes de maladies chroniques	3 - 12 ans		22			
			30 min APQ à l'école	Activité physique	Modification de l'environnement	Population générale	3 - 12 ans		1000			
			école Grand Défi Vivez Bougez	Activité physique	Modification de l'environnement	Population générale	3 - 12 ans		770			
Blagnac	Collectivité territoriale - commune	1	Tout Blagnac court et marche	Activité physique	Education / Accompagnement / Prise en charge	Population générale	Tous	1 000 - 4 999 €	1124			
				Alimentation & Activité physique & Sédentarité	Information / Sensibilisation							
Carcassonne	Collectivité territoriale - commune	1	Ateliers du petit lycée	Alimentation	Education / Accompagnement / Prise en charge	Population générale	> 60 ans	10 000 – 24 999 €	460			
Carmausin Segala	Collectivité territoriale - collectivité de communes	4	Pour être en bonne santé, j'agis à l'école	Alimentation	Education / Accompagnement / Prise en charge	Population générale	3 - 12 ans	10 000 – 24 999 €	500			
					Communication	Parents	Tous		500			
			Les ados bougent bien, dans les structures jeunesse du territoire	Alimentation & Activité physique & Sédentarité	Education / Accompagnement / Prise en charge	Population générale	6 - 17 ans		6 - 17 ans	Personnes en situation de précarité ou de vulnérabilité	16	
					Education / Accompagnement / Prise en charge	Population générale	> 60 ans				> 60 ans	Personnes en situation de précarité ou de vulnérabilité
			Pour être en bonne santé, j'agis à tout âge	Activité physique & Sédentarité	Education / Accompagnement / Prise en charge	Population générale	> 60 ans		> 60 ans	Personnes atteintes de maladies chroniques	> 60 ans	
					Education / Accompagnement / Prise en charge	Population générale	6 - 17 ans		6 - 17 ans	Personnes en situation de précarité ou de vulnérabilité		
A crocs de la forme	Alimentation & Activité physique & Sédentarité	Education / Accompagnement / Prise en charge	Population générale	6 - 17 ans	6 - 17 ans	Personnes en situation de précarité ou de vulnérabilité						
		Education / Accompagnement / Prise en charge	Population générale	6 - 17 ans	6 - 17 ans	Personnes en situation de précarité ou de vulnérabilité						
Castelnau dary	Collectivité territoriale - commune	1	Bien manger, c'est prendre soin de sa santé	Alimentation	Education / Accompagnement / Prise en charge	Population générale	3 - 6 ans	1 000 - 4 999 €	350			
Castres	Collectivité territoriale - commune	8	La valorisation du bien manger et la lutte contre le gaspillage avec les ateliers cuisine	Alimentation	Education / Accompagnement / Prise en charge	Personnes en situation de précarité ou de vulnérabilité	Tous	10 000 – 24 999 €	60			
					Education / Accompagnement / Prise en charge	Population générale	< 3 - 12 ans		< 3 - 12 ans	Personnes en situation de précarité ou de vulnérabilité	138	
			Education / Accompagnement / Prise en charge	Population générale	< 3 - 12 ans	< 3 - 12 ans	Parents		Tous		48	

						Personnes en situation de précarité ou de vulnérabilité	Tous			
			La lutte contre le gaspillage et la dénutrition au restaurant social	Alimentation	Modification de l'environnement	Personnes en situation de précarité ou de vulnérabilité	Tous		137	
					Education / Accompagnement / Prise en charge	Personnes en situation de précarité ou de vulnérabilité	Tous			
					Modification de l'environnement	Population générale	> 60 ans		117	
			La mobilité physique avec les ateliers d'expression	Activité physique & Sédentarité	Education / Accompagnement / Prise en charge	Personnes en situation de précarité ou de vulnérabilité	Tous		7	
					Information / Sensibilisation	Personnes en situation de précarité ou de vulnérabilité	Tous		8	
			Un duo gagnant : nutrition et sport	Alimentation & Activité physique & Sédentarité	Education / Accompagnement / Prise en charge	Personnes en situation de précarité ou de vulnérabilité	Tous	1 000 - 4 999 €	58	
					Population générale	3 - 17 ans				
					Parents	Tous				
			Ateliers prévention Sport Alimentation Santé	Alimentation & Activité physique & Sédentarité	Education / Accompagnement / Prise en charge	Population générale	6 - 12 ans	10 000 – 24 999 €	274	
							Personnes en situation de précarité ou de vulnérabilité			6 - 12 ans
							Population générale			Tous
					Personnes en situation de précarité ou de vulnérabilité	Tous				
					Population générale	Tous				
				Activité physique	Education / Accompagnement / Prise en charge	Personnes en situation de précarité ou de vulnérabilité	Tous		30	
			Ateliers Prévention physique de l'enfant en risque de surpoids	Alimentation & Activité physique	Education / Accompagnement / Prise en charge	Population générale	6 - 12 ans		3	
Cerdagne Catalanes	Collectivité territoriale - collectivité de communes	2	Manger bouger pour mieux grandir en Cerdagne-Capcir	Alimentation & Activité physique	Education / Accompagnement / Prise en charge	Population générale	< 3 ans	10 000 – 24 999 €	50	
				Alimentation & Activité physique	Information / Sensibilisation					
				Activité physique	Modification de l'environnement					
				Alimentation & Activité physique	Information / Sensibilisation	Parents	Tous			
				Alimentation & Activité physique	Education / Accompagnement / Prise en charge					
				Alimentation & Activité physique & Sédentarité	Formation					Elus et agents de la collectivité
									20	

			Manger bouger pour bien vieillir	Alimentation & Activité physique & Sédentarité	Education / Accompagnement / Prise en charge	Population générale	> 60 ans		15
				Alimentation & Activité physique & Sédentarité	Information / Sensibilisation				50
				Alimentation & Activité physique & Sédentarité	Education / Accompagnement / Prise en charge				
Colomiers	Collectivité territoriale - commune	4	Food truck	Alimentation	Education / Accompagnement / Prise en charge	Population générale	Tous	5 000 - 9 999 €	1000
					Formation	Professionnels de la restauration			15
			Ecole du gout	Alimentation & Activité physique	Education / Accompagnement / Prise en charge	Population générale	3 - 12 ans	10 000 – 24 999 €	3000
			Remise en selle et alimentation adaptée pour nos seniors	Activité physique & Sédentarité	Modification de l'environnement	Population générale	> 60 ans	5 000 - 9 999 €	80
			Bien manger, bien pédaler	Activité physique & Sédentarité	Education / Accompagnement / Prise en charge	Population générale	6 - 17 ans	10 000 – 24 999 €	338
Fleurance	Collectivité territoriale - commune	1	Atelier "EQUILIBRE et PARTAGE"	Alimentation	Education / Accompagnement / Prise en charge	Personnes en situation de précarité ou de vulnérabilité	Tous	0 - 999 €	12
Gers	Collectivité territoriale - département	2	Rendez-vous sportifs aux collèges	Alimentation & Activité physique & Sédentarité	Education / Accompagnement / Prise en charge	Population générale	6 - 12 ans	1 000 - 4 999 €	700
			Sport au travail	Activité physique	Modification de l'environnement	Salariés	Tous	1 000 - 4 999 €	80
Grabels	Collectivité territoriale - commune	5	Grand défi vivez bougez	Activité physique	Education / Accompagnement / Prise en charge	Population générale	6 - 12 ans	1 000 - 4 999 €	450
			Ateliers nutrition	Alimentation	Education / Accompagnement / Prise en charge	Population générale	6 - 12 ans	0 - 999 €	20
			Menu du sportif	Alimentation	Education / Accompagnement / Prise en charge	Population générale	6 - 12 ans	0 - 999 €	12
			Permis internet	Sédentarité	Information / Sensibilisation	Population générale	6 - 12 ans	0 - 999 €	100
			Défi sans écran	Sédentarité	Education / Accompagnement / Prise en charge	Population générale	6 - 12 ans	0 - 999 €	18
Graulhet	Collectivité territoriale - commune	1	Bouger pour grandir	Alimentation & Activité physique & Sédentarité	Information / Sensibilisation	Population générale	6 - 18 ans	25 000 - 49 999 €	15
					Education / Accompagnement / Prise en charge				
					Information / Sensibilisation	Parents	Tous		10
Grand Auch Cœur de Gascogne	Collectivité territoriale - collectivité	6	Samedis loisirs	Alimentation & Activité physique & Sédentarité	Information / Sensibilisation	Population générale	Tous	5 000 - 9 999 €	243
			Journée bouge	Alimentation & Activité physique & Sédentarité	Information / Sensibilisation	Population générale	6 - 17 ans	5 000 - 9 999 €	66

	de commune s		Action de Prévention Santé pour la Jeunesse	Alimentation & Activité physique	Information / Sensibilisation	Population générale	13 - 17 ans	1 000 - 4 999 €	96
			Evad'sport	Activité physique	Modification de l'environnement	Personnes en situation de précarité ou de vulnérabilité	Tous	10 000 – 24 999 €	42
			Promotion d'une alimentation équilibrée et la pratique d'une activité physique régulière des personnes âgées	Activité physique	Modification de l'environnement	Population générale	> 60 ans	1 000 - 4 999 €	15
				Alimentation	Education / Accompagnement / Prise en charge				
			Promotion d'une alimentation équilibrée à faible coût	Alimentation	Education / Accompagnement / Prise en charge	Personnes en situation de précarité ou de vulnérabilité	Tous	1 000 - 4 999 €	89
Le Soler	Collectivité territoriale - commune	3	Récré a fun	Alimentation & Activité physique & Sédentarité	Modification de l'environnement	Population générale	3 - 12 ans	1 000 - 4 999 €	530
					Education / Accompagnement / Prise en charge				
					Information / Sensibilisation				
			Vital Kids	Alimentation & Activité physique & Sédentarité	Modification de l'environnement	Population générale	6 - 12 ans	1 000 - 4 999 €	75
					Education / Accompagnement / Prise en charge				
					Information / Sensibilisation				
Vital Seniors	Alimentation & Activité physique & Sédentarité	Modification de l'environnement	Population générale	> 60 ans	1 000 - 4 999 €	25			
		Education / Accompagnement / Prise en charge							
		Information / Sensibilisation							
Millau	Collectivité territoriale - commune	16	Petite Enfance écologiste et motrice	Alimentation & Activité physique & Sédentarité	Education / Accompagnement / Prise en charge	Population générale	< 3 ans	1 000 - 4 999 €	130
					Information / Sensibilisation				Parents
			L'assiette en baskets : Plus fort le sport avec Frutti et Veggi	Alimentation & Activité physique & Sédentarité	Education / Accompagnement / Prise en charge	Population générale	3 - 12 ans	10 000 – 24 999 €	250
			Mon jardin au naturel	Alimentation & Activité physique	Information / Sensibilisation	Population générale	Tous	1 000 - 4 999 €	120
			Ville active PNNS à l'école	Alimentation	Education / Accompagnement / Prise en charge	Population générale	6 - 12 ans	5 000 - 9 999 €	150
			Chantiers Jeunes	Alimentation & Activité physique	Education / Accompagnement / Prise en charge	Population générale	12 - 17 ans	10 000 – 24 999 €	34
			Sport et Équilibre alimentaire, y'a tout pour plaire	Alimentation & Activité physique & Sédentarité	Education / Accompagnement / Prise en charge	Population générale	6 - 17 ans	1 000 - 4 999 €	49
			L'assiette en basket à la MJC	Alimentation & Activité physique & Sédentarité	Education / Accompagnement / Prise en charge	Population générale	12 - 17 ans	5 000 - 9 999 €	35
			Projet 3 S (Sport, Santé, Sérénité)	Alimentation & Activité physique & Sédentarité	Education / Accompagnement / Prise en charge	Population générale	6 - 17 ans	1 000 - 4 999 €	52

			Mill'autisme	Alimentation & Activité physique	Education / Accompagnement / Prise en charge	Population en situation de handicap	6 - 17 ans	1 000 - 4 999 €	4
			Ma santé au travail	Activité physique	Modification de l'environnement	Salariés		1 000 - 4 999 €	64
				Alimentation	Education / Accompagnement / Prise en charge	Salariés			30
					Formation				5
			Vivre et faire vivre le jardin	Alimentation	Modification de l'environnement	Personne en situation de vulnérabilité et de précarité		5 000 - 9 999 €	15
			Stages sportifs et pique-nique Entr'Adultes	Activité physique	Education / Accompagnement / Prise en charge	Population générale	Tous	1 000 - 4 999 €	33
			Petits Déj' équilibrés de saison	Alimentation	Education / Accompagnement / Prise en charge	Population générale	Tous	1 000 - 4 999 €	48
			« Mon alimentation, j'équilibre ! »	Alimentation	Education / Accompagnement / Prise en charge	Population générale	Tous	1 000 - 4 999 €	90
			Sport au Féminin	Activité physique	Modification de l'environnement	Population générale	18 - 60 ans	1 000 - 4 999 €	22
			Mon été à la piscine	Activité physique	Education / Accompagnement / Prise en charge	Personne en situation de vulnérabilité et de précarité		1 000 - 4 999 €	30
Nîmes	Collectivité territoriale - commune	3	Education à la santé des enfants et adolescents	Alimentation & Activité physique & Sédentarité	Education / Accompagnement / Prise en charge	Population générale	6 - 17 ans	5 000 - 9 999 €	70
				Alimentation & Activité physique & Sédentarité	Formation	Professionnels de l'éducation			30
			Ateliers nutrition et activité physique adaptée pour les personnes âgées des QPV	Alimentation & Activité physique & Sédentarité	Education / Accompagnement / Prise en charge	Personnes en situation de précarité ou de vulnérabilité	> 60 ans	1 000 - 4 999 €	42
				Alimentation & Activité physique & Sédentarité	Education / Accompagnement / Prise en charge	Personnes atteintes de maladies chroniques	> 60 ans		
			Manger bouger pour les personnes situations de précarité ou de pauvreté	Alimentation & Activité physique & Sédentarité	Education / Accompagnement / Prise en charge	Personnes en situation de précarité ou de vulnérabilité		1 000 - 4 999 €	28
Port la Nouvelle	Collectivité territoriale - commune	1	Actions de prévention primaire auprès des enfants de 3 mois à 12 ans	Alimentation	Education / Accompagnement / Prise en charge Information / Sensibilisation	Population générale	3 - 12 ans	10 000 – 24 999 €	458
Rochefort du Gard	Collectivité territoriale - commune	1	Ecole Municipale des sports	Activité physique	Modification de l'environnement Education / Accompagnement / Prise en charge	Population générale	6 - 12 ans	0 - 999 €	45
Sète	Collectivité territoriale - commune	1	Bougez sur ordonnance	Alimentation & Activité physique & Sédentarité	Education / Accompagnement / Prise en charge	Population générale	18 > 80 ans	+ 100000 €	126
			Bougez ramez	Alimentation & Activité physique & Sédentarité	Education / Accompagnement / Prise en charge	Population générale	6 - 12 ans		375
Tarbes	Collectivité territoriale	2	Activité physique adaptée et marche	Activité physique	Modification de l'environnement	Population générale Personnes en situation de handicap	> 60 ans > 60 ans	10 000 – 24 999 €	70

		- commune					Personnes atteintes de maladies chroniques	> 60 ans		
				Ateliers nutrition et conférences	Alimentation	Education / Accompagnement / Prise en charge	Population générale	> 60 ans	10 000 – 24 999 €	56
Toulouse	Collectivité territoriale - commune	5	Ciné Ma Santé	Alimentation & Activité physique	Information / Sensibilisation	Population générale	Tous		NR	NR
			Actions coordonnées de prévention de l'obésité de l'enfant au sein des quartiers sensibles du Nord toulousain	Alimentation & Activité physique & Sédentarité	Education / Accompagnement / Prise en charge	Population générale	3 - 18 ans	10 000 – 24 999 €	312	
					Formation	Professionnels de l'éducation			57	
					Information / Sensibilisation	Parents			85	
			De la Terre à l'Assiette	Alimentation & Activité physique	Education / Accompagnement / Prise en charge	Personnes en situation de précarité ou de vulnérabilité		5 000 - 9 999 €	240	
			Nutrition sur le Mirail	Alimentation & Activité physique & Sédentarité	Formation	Professionnels de l'éducation		10 000 – 24 999 €	126	
			Projet sensibilisation santé du TASL	Alimentation & Activité physique	Education / Accompagnement / Prise en charge	Personnes en situation de précarité ou de vulnérabilité	8 - 18 ans	5 000 - 9 999 €	170	
Information / Sensibilisation	Parents				120					
Provence Alpes Côte d'Azur	La Seyne- sur-Mer	Collectivité territoriale - commune	3	C'est la règle	Alimentation & Activité physique	Information / Sensibilisation	Population générale	3 - 12 ans	5 000 - 9 999 €	3165
				STRUCTURES STREETWORKOUT	Activité physique	Modification de l'environnement	Population générale	Tous	+ 100000 €	
				Journée mondiale du bien- être	Alimentation & Activité physique	Communication	Population générale	Tous	NR	200
	Mouans- Sartoux	Collectivité territoriale - commune	4	Défi Foyer à Alimentation Positive	Alimentation	Education / Accompagnement / Prise en charge	Population générale	Tous	5 000 - 9 999 €	60
				Actions de communication via la MEAD	Alimentation & Activité physique & Sédentarité	Information / Sensibilisation	Population générale	Tous	1 000 - 4 999 €	10000
Formation du personnel de la MEAD				Alimentation	Formation	Professionnels de l'éducation		1 000 - 4 999 €	5	
Cuisine et parcelles pédagogiques	Alimentation	Modification de l'environnement	Population générale	3 - 17 ans	+ 100000 €	500				
Pays de la Loire	La Flèche	Collectivité territoriale - commune	3	Suppression de la collation matinale à l'école	Alimentation	Information / Sensibilisation	Parents		NR	NR
							Professionnels de l'éducation		NR	NR
				L'équilibre alimentaire	Alimentation	Information / Sensibilisation	Population générale	3 - 12 ans	NR	NR
				Collation à l'école	Alimentation	Modification de l'environnement	Population générale	3 - 12 ans	NR	NR